

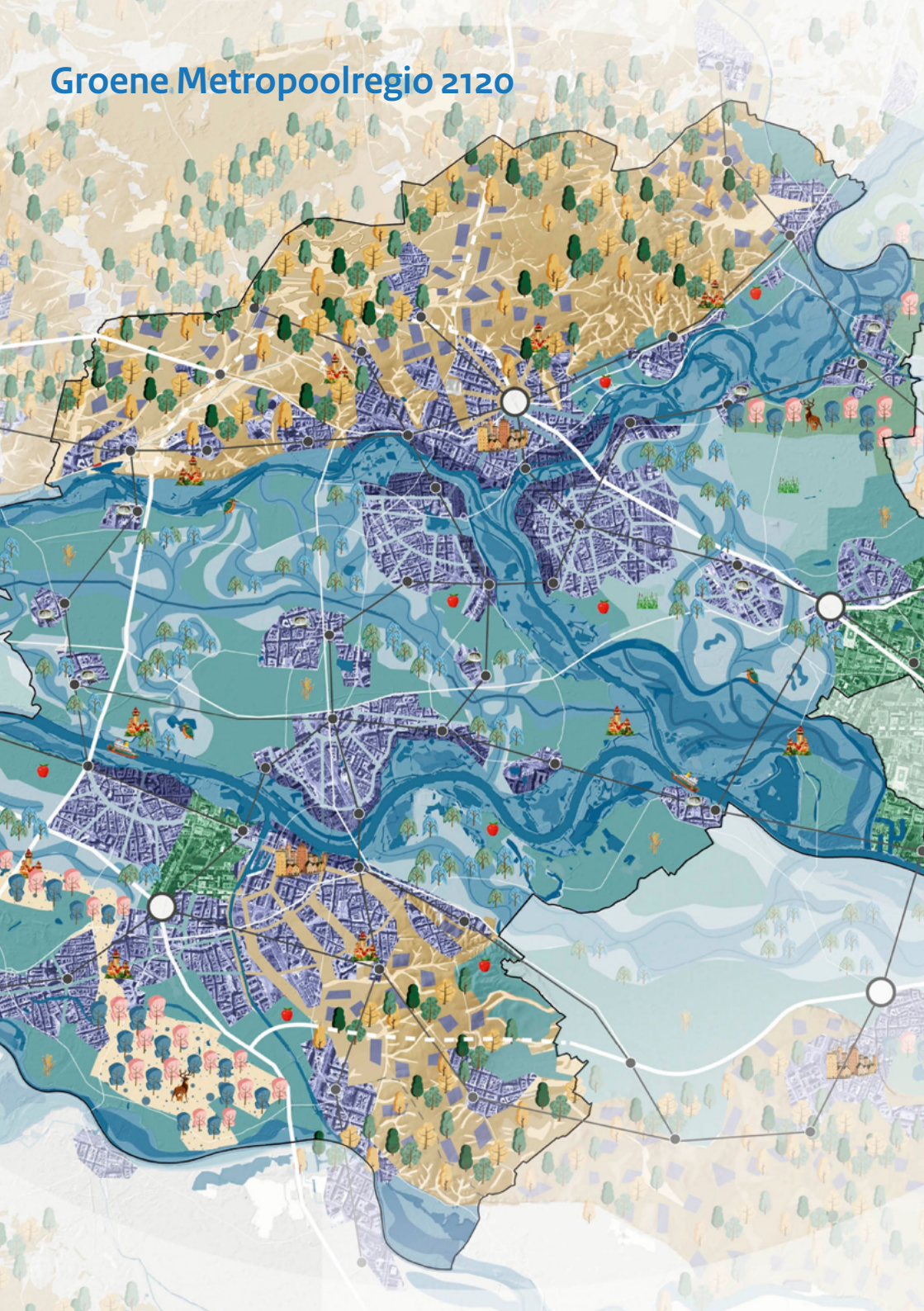
Gids Op Pad met Vitruvius

In Mooi Gelderland

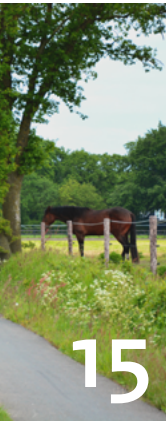
Een waardevolle wandeling voor en door
Mooi Nederland van 22 t/m 24 april
Programma MooiNL, DG Ruimtelijke Ordening,
Ministerie van Binnenlandse Zaken en Koninkrijksrelaties

MOOI NL

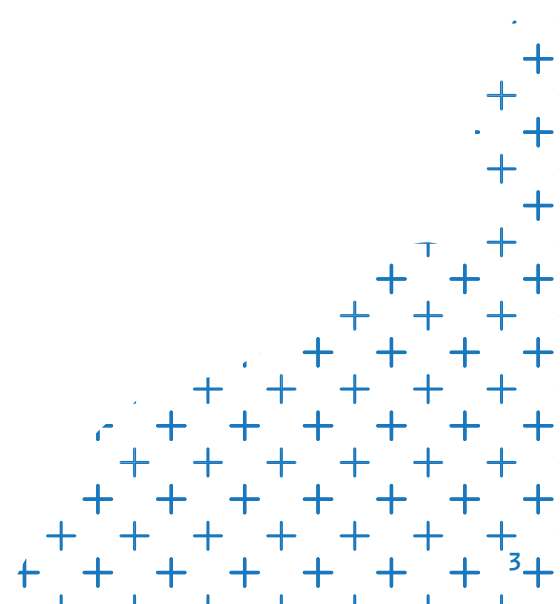
Groene Metropoolregio 2120



“Werken aan ruimtelijke kwaliteit is bezig zijn met de vraag hoe we plekken maken waar we ons thuis voelen, die er goed uitzien, die kloppen en die ook nog duurzaam zijn”



- 4 Voorwoord - Gido ten Dolle
- 6 Een waardevolle driedaagse - Hanna Lára Pálsdóttir
- 8 Programma
- 12 Route
- 14 Locaties dag 1
- 22 Column Tim van Hattum
- 24 Locaties dag 2
- 28 Column Maarten Goorhuis
- 30 Locaties dag 3
- 38 Diners & overnachtingen
- 40 Praktische informatie & vervoer
- 42 Paklijst
- 44 Column Renson van Tilborg
- 46 Interviews met onze reisleiders, kwaliteitsluisteraars en jong-professionals
- 66 Ruimtelijke kwaliteitsaanpak
- 78 Colofon



Samen Op Pad in Mooi Gelderland #ruimtelijkekwaliteit

Voor u ligt de gids Op met Pad met Vitruvius. Samen gaan we een bijzonder avontuur aan. We gaan op zoek naar ruimtelijke kwaliteit. We willen ervaren wat ons land zo waardevol maakt, wat haar unieke kenmerken zijn en hoe bijzondere plekken tot stand zijn gekomen. Onze ervaring leert dat je dat het beste kunt doen door in gesprek te gaan op diezelfde plekken. In gesprek over de manieren waarop we de Vitruvius-waarden kunnen verbinden met de energietransitie, de transitie van het landelijk gebied, de bouwopgave en het klimaat. Dit keer doen we de provincie Gelderland aan.

De driedaagse vindt plaats in het kader van programma Mooi Nederland. Sinds zomer 2022 sturen we - onder regie van de Minister van Volkshuisvesting en Ruimtelijke Ordening – op ruimtelijke kwaliteit bij de inrichting van ons land. We werken met departementen, provincies, gemeenten en vele maatschappelijke partners aan concrete toekomstbeelden: op welke manieren hebben de grote transitie impact op de ruimtelijke inrichting van ons land – nu, straks en later? Hoe kunnen we daar het beste mee omgaan, en wat betekent die impact voor de keuzes die we moeten maken? We kijken niet alleen ver weg maar ook naar de opgaves van morgen. Wat kunnen we nu al doen in projecten en in lopende gebiedsontwikkelingen om kwaliteit te versterken, of om slimme combinaties te maken en ruimtes dubbel te gebruiken? In april hebben we acht handreikingen gepubliceerd om te sturen op ruimtelijke kwaliteit in gebieds- en projectontwikkeling. U vindt ze op [Mooinederland.nl](https://mooinederland.nl).

In onze aanpak zoeken we de grenzen op: we inspireren, dagen uit en activeren. Daarbij werken we nauw samen met ontwerpers, stedenbouwers, architecten en vrije denkers. Tijdens Op Pad 2024 nemen we ook weer een mooie groep partners mee, in de rol van reisleider en kwaliteitsluisteraar, plus vertegenwoordigers van de jonge generatie. De interviews met hen verderop in deze gids bieden alvast inspiratie. We spreken hun ontwerpkracht aan om de grote opgaven te verbeelden en te verbinden met ruimtelijke kwaliteit. We zijn gezegend met veel ontwerptalent in Nederland. Tijdens de driedaagse brengen we deze kennis samen met die van beslissers, beleidsmakers en uitvoerders ter plekke. Samen gaan we op pad.

Op Pad met Vitruvius gaat ons hopelijk opnieuw veel nieuwe inzichten opleveren waarmee we ons voordeel kunnen doen in ons samenspel met partners, en die tegelijk input opleveren voor de nieuwe Nota Ruimte. Hierin herneemt het Rijk de regie op de ruimtelijke ordening en wordt het kader geschetst voor de verdeling van schaarse ruimte en het waarborgen van kwaliteit in ons land. Tijdens de driedaagse leggen we de verbinding met de uitvoering: hoe kunnen we met partners tot realisatie komen op concrete locaties en plekken in ons land. Immers: alleen samen maken we Nederland mooi, nu en voor onze toekomstige generaties.

Ik wens u een fijne en inspirerende reis toe, met volop betekenisvolle momenten, nieuwe verbindingen en afspraken.



Gido ten Dolle
Manager MooiNL en MT-lid
Directie Ruimtelijke Ontwikkeling

Op pad met Vitruvius: een waardevolle driedaagse

Je herkent het vast: zodra je op een bepaalde locatie je pas vertraagt, ervaar je de pracht of bijzonderheid van die plek des te beter. Zo'n ervaring lukt niet vanuit ons kantoor of vanachter ons scherm. In het prachtige boek "De Uitvinder van de Natuur" over het leven van Alexander von Humboldt haalt Andrea Wulf een gedicht aan van Wordsworth (The Excursion, 1814) over het protest tegen de "microscopische blik":

*Zijn we echt voorbestemd
Te turen, oeverloos te turen
Met afnemend begrip
Naar losse dingen die wij zien
Als onverbonden, dood en zonder ziel,
Die wij ontleden, oeverloos ontleden,
En zo van alle pracht ontdoen [...]*

Met programmteam MooiNL zoeken we een verbinding met mensen die bezig zijn met ruimtelijke opgaves. In dit geval: in Mooi Gelderland. We horen op locatie graag hun verhalen aan, over hoe zij verleden, heden en toekomst zien en beleven, over wat hun wensen en behoeftes zijn. Hiermee willen we onze blik verruimen ten bate van het nationaal ruimtelijk beleid waar komende tijd bepalende keuzes zullen worden gemaakt. En we zoeken verbinding voor de lange termijn, immers: Nederland is nooit af.

Eind mei 2023 gingen we voor het eerst Op Pad met een groep Vitruvianen, bestaand uit RO-professionals, vrije denkers en kwaliteitsluisteraars. In drie dagen bezochten we 9 locaties in Overijssel en Flevoland. In april bouwen we voort op deze aanpak door 3 á 4 locaties per dag te bezoeken. We laten ons inspireren door de verschillende initiatieven en ruimtelijke ontwikkelingen in de regio. Tijdens deze driedaagse verkennen we de kansen en knelpunten voor zowel de nabije als de verdere toekomst. We onderzoeken hoe ruimtelijke kwaliteit kan worden meegenomen in de transitie naar een duurzaam en mooi Nederland, waarin we maatschappelijke en ruimtelijke opgaven niet afwentelen op de komende generaties en andere gebieden.

We gaan op pad langs onder meer stationsgebied Ede-Wageningen, Foodvalley, de Achterhoek, Arnhem, Nijmegen

en het Rivierengebied. We reflecteren op hoe het water- en bodemsysteem als leidend principe achter de ruimtelijke keuzes al dan niet meegenomen wordt. En hoe ruimtelijke principes een rol spelen: zoals meervoudig boven enkelvoudig ruimtegebruik, het centraal stellen van het karakter en de identiteit van een gebied, en niet afwentelen in tijd en ruimte. Ook nemen we de drie bewegingen van de Nota Ruimte als uitgangspunt:

- Beweging naar een toekomstbestendig evenwicht tussen landbouw en natuur.
- Beweging naar een klimaatneutrale en circulaire samenleving.
- Beweging naar sterke regio's, steden en dorpen in heel Nederland.

We kiezen voor Gelderland vanwege het regionale karakter en de uiteenlopende opgaven voor zowel de verbinding tussen steden, dorpen en het landelijk gebied als de uitdagingen van de rivieren en de droge zandgronden. Op alle plekken brengen we de waarden van Vitruvius - gebruikswaarde, belevingswaarde en toekomstwaarde - in dialoog met elkaar (zie kwaliteitsaanpak vanaf p. 66). We benaderen wat we zien vanuit de driedeling van ecologische, economische en sociaal-culturele domeinen. Anders gezegd: brede welvaart met oog voor de menselijke maat.

Wat zien, horen, voelen en ervaren we? Door op pad te gaan langs voorbeeldlocaties verruimen we ons blikveld en ontdekken we de plekken, de wensen, verlangens en zorgen van de mensen die daar wonen, werken en leven. Hopelijk zetten we zo ook stappen in het smeden van een beweging waarmee we met 'hernieuwbare' energie kunnen bouwen aan een Mooi Nederland. Dus: wandelschoenen aan en gids mee - laten we in beweging komen!



Hanna Lára Pálsdóttir
Initiatiefnemer
Op pad met Vitruvius

Programma

Maar liefst drie dagen gaan we met Vitruvius-bril op zoek naar ruimtelijke kwaliteit. De route voert langs pak 'm beet Ede – Food Valley – Arnhem - Veluwezoom – Achterhoek – Nijmegen. We gaan door landschap en stad, waar op hun beurt weer rivieren en beken doorheen lopen.

We starten de driedaagse in het Akoesticum op de Maurits kazerne naast het station: 150 hectare (Maurits-zuid, Maurits-noord, Elias Beeckman en Simon Stevin), allemaal met herbestede en gerestaureerde oudbouwen maar (vooral) ook veel nieuwbouw. Hier zetten we letterlijk en figuurlijk de toon voor onze werkexcursie door Gelderse streken - hoe we dat doen, houden we nog even onder de pet.

We vervolgen dan onze weg naar het Enkaterrein, ontwikkeld door AM-ASR (vooral nieuwbouw, en één monument), BOEi heeft in de loop der tijd 6 rijksmonumenten van ze overgekocht en herontwikkeld. Tezamen met een bezoek aan het nieuwe station zal het gesprek hier gaan over hoe je de knooppunten van morgen kunt realiseren.

Op dag 2 doen we onder meer Rivierduinen Silvolde aan. Het succes van deze woonwijk zit 'm in de combinatie van maatschappelijk verantwoord opdrachtgeverschap, modulair 3D-bouwen en natuurinclusief ontwikkelen (NL Greenlabel). Het resultaat: een kleine wijk waar met wadi's een rivierduingebied is nagebouwd, veel gezamenlijke ruimtes, groen en woningen die met een hoog afwerkingsniveau en duurzaam zijn gebouwd. De bewoners zijn erg tevreden en de gemeente kijkt met trots terug op de geleverde prestatie. Het project kreeg de gewenste snelheid doordat de stappen van de nieuwe Omgevingswet zijn gevolgd en de opdrachtgever continu in gesprek is gebleven met de politiek en vooral met de

buren, ondanks 13 bezwaren. Misschien is Silvolde wel voorbeeldstellend voor andere kleine dorpen die graag een wijkje erbij willen bouwen, met kwaliteit en sociale cohesie. We gaan het ervaren, en wie weet kunnen we onderweg plannen en allianties smeden.

Al met al gaan we vertragen en versnellen, wandelend, varend, fietsend en per e-busjes. We gaan met elkaar in gesprek over het belang van brede welvaart en integraal samenwerken. En 'en passant' leren we hopelijk de ziel van Gelderland kennen. Aan de Gelderlanders die ons ontvangen zal het niet liggen, die hebben zich nu al met ziel & zaligheid ingezet bij de voorbereidingen. Zoals de locaties in deze gids ook onderstrepen: Gelderland levert ons mooie streken.

Niet elke locatie is voorbeeldstellend of 'mooi' – juist niet. Zoals Nederland nooit af is, is Gelderland ook continu in transitie. Vandaar ook dat we NOVEX-locaties aandoen: wat gaat goed, waar moet het slimmer. En op andere plekken en schaalniveaus: hoe kunnen we de uitvoeringsagenda's opstellen en verbeteren? Hoe kunnen we biobased (ver)bouwen en circulair bouwen? Hoe kunnen we ruimtelijke kwaliteit en sociale cohesie toevoegen op (binnenstedelijke) bedrijventerreinen? Hoe zetten we hierbij uitvoerings- en verbeeldingskracht in? Met andere woorden: hoe kunnen we ruimtelijke ontwikkeling, creativiteit, inventiviteit en menselijke maat elkaar laten versterken?

Hoe dan ook staat Gelderland er om bekend dat de Gelderlanders zich er thuis voelen. Laat dit daarom de rode draad zijn van deze driedaagse: ziel toevoegen aan de fysieke leefomgeving, hoe doe je dat. Hoe het antwoord te vinden? Op Pad!

Maandag 22 april Ede – Foodvalley – Nederrijn – Arnhem – Veluwezoom

9.00-9.45	Inloop kerngezelschap en dagdeelnemers bij Akoesticum Ede Nieuwe Kazernelaan 2–D42 LET OP: Gebruik de term Akoesticum voor je navigatie, en NIET het adres. Parkeren: P+R Nieuwe Kazernelaan Ede.
9.45 – 11.00	Welkom & Aftrap (waarbij we de toon zetten voor onze driedaagse)
11.00 – 12.30	Vanuit Akoesticum een wandeling bij Bestemming 1. Spoorzone Ede
12.30 -12.45	Op pad met gezamenlijk vervoer naar Bestemming 2. De Groote Voort, Postweg 110 Lunteren
12.45 -14.15	Dialogolunch 'De toekomst van het landelijk gebied'
14.15 – 14.45	Op pad met gezamenlijk vervoer naar de aanlegsteiger, Het Stek Wageningen
15.00 – 17.00	Bestemming 3 passeert al varend over de Nederrijn de revue in een gesprek over initiatieven waarbij de rivier een bepalende factor is.
17.00 -18.15	Aankomst boot bij Stadsblokken. Vanaf aankomst in de naoorlogse wijk Malburgen (Bestemming 4) in een wandelgesprek door de wijk naar Huis voor de Wijk.
18.30 -20.30	Inzichtendiner bij Huis voor de Wijk, Eimerssingel-Oost 266 Arnhem
20.30	Vertrek dagdeelnemers met gezamenlijk vervoer naar Station Arnhem Vertrek kerngezelschap naar Buitenplaats Beekhuizen, Bovenallee 1 Velp
21.00 – 22.00	Avondritueel met kerngezelschap
>22.00	Overnachting kerngezelschap

Dinsdag 23 april

Arnhem – Achterhoek

- 09.00 Dagdeelnemers worden opgehaald bij Station Velp
- Stationsplein 5 Velp
- 07.30 - 08.15 Ontbijt voor kerngezelschap
- 08.45 – 09.00 Kerngezelschap reist met gezamenlijk vervoer naar Station Velp
- 09.15 – 10.00 Op pad met gezamenlijk vervoer vanaf station Velp naar Bestemming 5.
Rivierduinen in Silvolde, Stroomrug 3 Silvolde
- 10.00 – 10.30 Gezamenlijk aankomstritueel
- 10.30 – 12.00 Rondgang bij Bestemming 5. Rivierduinen
- 12.00 - 13.15 Wandelende lunch naar Bestemming 6.
Wonion (Hutteweg 115 Ulft) via Heuvelstraat Ulft.
- 13.30 – 15.00 Achterhoekse Markt bij DRU industriepark in Ulft.
'Hoe kan de samenleving een rol pakken in het ontwikkelen van
de leefomgeving?'
- 15.00 – 16.00 Possible Landscapes: Maquettedialoog over effecten van keuzes
op het landschap
- 16.00 – 17.00 Op pad met gezamenlijk vervoer naar Bestemming 7.
InnoFase, Roelofshoeweg 4 Duiven
- 17.00 - 18.15 Kansen verkennen bij Bestemming 7. InnoFase.
- 18.15 – 18.45 Op pad met gezamenlijk vervoer naar Buitenplaats Beekhuizen,
Bovenallee 1
- 18.45 – 19.30 Gezamenlijke wandeling
- 19.30 – 21.00 Inzichtendiner bij Buitenplaats Beekhuizen
- 21.00 Vertrek dagdeelnemers met gezamenlijk vervoer naar Station Velp
- 21.00 – 22.00 Avondritueel voor kerngezelschap
- >22.00 Overnachting kerngezelschap

Woensdag 24 april

Nijmegen

- 07.30 - 08.15 Ontbijt voor kerngezelschap
- 08.30 – 09.15 Reis Kerngezelschap naar Transformatorstation, Rietgraaf Nijmegen.
Let op: alleen voor kerngezelschap
- 09.15 – 10.00 Rondgang Kerngezelschap Bestemming 8. Transformatorstation
- 10.00 – 10.15 Ophalen dagdeelnemers bij Station Nijmegen-Lent.
Let op: instroom dagdeelnemers
- 10.15 – 10.30 Op pad met gezamenlijk vervoer naar Trafo Restaurant
Winselingseweg 41 Nijmegen
- 10.30 – 12.00 Gezamenlijk aankomstritueel, koffie/thee bij Trafo Restaurant
en pitches Engie Terrein
- 12.00 – 12.45 Rondgang Bestemming 9. Engieterrein
- 12.45 – 13.30 Vanaf Engieterrein fietsend op pad naar en door Bestemming 10. Rivierenpark
- 13.30-14.15 Wandelende lunch vanaf Café de Zon, Oosterhoutsedijk 16 Nijmegen,
daarna naar gezamenlijk vervoer
- 14.15 – 14.45 Op pad naar Bestemming 11. Kanaalzone Zuid,
locatie Archeologisch depot Nieuwe Dukenburgseweg 21 Nijmegen
- 14.45 – 16.30 Excursie in groepen naar NDW21 en een ontmoeting met Minister de Jonge.
- 16.30 – 17.00 Verplaatsing naar Bestemming 12.
De Ooijpolder, Reiner van Ooiplein 23 Ooij
- 17.00 – 18.00 Rondwandeling in de Ooijpolder
- 18.00 – 18.15 Op pad naar restaurant Oortjeshekken, Erlecomsedam 4 Ooij
- 18.15 – 18.45 Gezamenlijk afrondingsritueel
- 18.45 – 20.00 Afsluitend diner
- 20.00 Vertrek met gezamenlijk vervoer naar station Nijmegen

Route

Dag 1

- 1 Stationsgebied Ede-wageningen
- 2 De Doesburger - Remeker
- 3 Arnhem - Meinerswijk
- 4 Arnhem - Malburgen
- 5 Velp - Buitenplaats Beekhuizen

Dag 2

- 6 Silvolde - Rivierduinen
- 7 Ulft - DRU industriepark / Achterhoekse Markt
- 8 Duiven - Synergiepark InnoFase

Dag 3

- 9 Transformatorstation Nijmegen-Noord
- 10 Engieterrein / Kanaalzone
- 11 Rivierpark
- 12 Winkelsteeg / NDW21
- 13 Ooijpolder



Stationsgebied Ede-Wageningen



Vakwerk Architecten

Waarom deze locatie

Met een IC-station als poort naar de Veluwe en een gunstige ligging aan het spoor en de kennisas (WUR- en CHE-Campus) Ede-Wageningen vormt het nieuwe station Ede-Wageningen een belangrijke schakel in de omgeving. Rond het station wordt bijgedragen aan de profilering van de regio als Foodvalley door het creëren van een aantrekkelijk woon/werkmilieu met kennisintensieve bedrijvigheid.

Aan weerszijden van het station liggen het oude Maurits kazerneterrein en het Enka-fabrieksterrein (Rijksmonument), waar nieuwe woonwijken zijn ontstaan waarin erfgoedwaarde een belangrijke rol speelt. Het nieuwe verkeersknooppunt is mede door die 'verdichting' een stedelijk mobiliteitsknooppunt geworden dat vooral trein- en busritten en fietsen stimuleert. De gebiedsontwikkeling is nog niet af. Ten zuiden van het stationsplein wordt een Park&Ride-parkeergarage gebouwd.

Ten noorden van het spoor wordt het nieuwe Prins Frisopark aangelegd. Aan de westzijde komt een extra fietstunnel. Aan de oostzijde is een loopbrug over het spoor gebouwd. Zo transformeert het station van barrière tot een verbindend, autovrij gebied.

Welke dilemma's spelen hier

Is op dit knooppunt de potentie voor meervoudig ruimtegebruik en verdichten voldoende benut? Is hier alles gerealiseerd wat een knooppunt te bieden heeft?

MooiNL-thema / handreiking: Stedelijke knooppunten, Groen en gezond leven in de stad

Ontmoeting met o.a. Francesco Veenstra (Vakwerk Architecten & Rijksbouwmeester), Elbert van der Linden (gebiedsexpert provincie Gelderland), Peter van Kleunen (projectleider station), Adrian Los (directeur Ruimtelijke Ontwikkeling BZK) en Jaap van den Bout (Bureau Palmbout)

De Doesburger



BoschSlabbers Landschapsarchitecten

Waarom deze locatie

Dit overgangsgebied ten noorden van Ede ligt tussen de natuur van de Veluwe, de Edese noordkant en het agrarische landschap van de Gelderse Vallei. Met veel piekbelasters is het een prioritair gebied voor de landbouwtransitie. Tegelijk was het ook één van de drie pilotgebieden die we voor MooiNL-thema (en handreiking) Groenblauwe dooradering hebben gebruikt. Samen met o.m. de gemeente Ede en lokale boeren hebben we gewerkt aan het ontwikkelen van inrichtingsconcepten voor groenblauwe dooradering op de overgang van zand naar veen. We bezoeken het bedrijf Remeker (onder meer boerenkaas en bier), voorloper in de transitie naar kringloplandbouw.

Maatschappelijke ambitie: deze tussengebieden beter laten aansluiten op de omliggende groenblauwe structuren van stedelijke en landelijke gebieden.

De Doesburger zou niet alleen een geïsoleerd stuk landschap moeten zijn, maar een overgangsgebied dat onderdeel wordt van een groter water- en groensysteem, en waar bovendien ruimte wordt vrijgespeeld voor kleinschalig wonen op boerenerven.

Welke dilemma's spelen hier

Is er genoeg gedaan om de groenblauwe structuur aan te laten sluiten op het grotere systeem en behoeften van de regio? Kan dit gebied, met aandacht voor ruimtelijke kwaliteit, bijdragen aan het verminderen van de recreatiedruk op de aanpalende Hoge Veluwe?

MooiNL-thema's / handreikingen:

Overgangsgebieden in transitie, Groen en gezond leven in de stad, Groenblauwe dooradering, handreiking in de maak: kleinschalig wonen in de natuur.

Ontmoeting met o.a. Peter van de Voort (Remeker), Alex Datema (Rabobank), Roy Meijer (voorzitter NAJK), Olga van Kalles (LNV), Karlijn Looman (Regio Food Valley) en Dennis Minnen (boer)

Water en Bodem Sturend vaartocht Nederrijn vanaf Wageningen-haven



Tijdens een vertragende – go with the flow – vaartocht stroomopwaarts bespreken we 3 uiteenlopende Arnhemse wijken:

1. Meinerswijk & Stadsblokken: natuurinclusief en klimaatadaptief bouwen in de uiterwaarden
2. Rijnpark: verdichten / rangeerterrein wordt 'Veluwe aan de Rijn') Welke dilemma's spelen hier en welke kansen biedt deze brede aanpak? Kunnen tegengestelde belangen elkaar toch versterken, ook ten gunste van ruimtelijke kwaliteit? Welke principes maak je waar leidend en wie betrek je bij de opgave? Hoe ga je om met water en klimaatadaptatie en kun je toch veilig wonen?
3. Malburgen: naoorlogse wijk toekomstbestendig maken, ook met aandacht voor de sociale opgaves

Meinerswijk & Stadsblokken



Buro Harro

Impressie Meinerseiland (noordoever)

Waarom deze locatie

Omdat hier buitendijks wordt gebouwd, iets wat niet gebruikelijk is nu er ook veel meer ruimte voor rivieren wordt gemaakt. Ook interessant omdat hier een voorbeeldstellend participatietraject aan ten grondslag ligt. Burgers zijn hier goed aangehaakt vanaf het begin van de plannen en hebben via een officieel referendum ingestemd met het plan.

Kortom: niets lijkt de komst van ruim vierhonderd woningen in deze Arnhemse uiterwaarden in de weg te staan; alle vergunningen zijn verleend. De gemeenteraad van Arnhem heeft bij het vaststellen van het bestemmingsplan 'genoegzaam onderbouwd' dat de waterveiligheid door de woningbouw niet in het geding komt, aldus de Raad van State. Diezelfde Raad van State – en minister Harbers - hebben zich vooral gebaseerd op bestaande regels, terwijl die binnenkort gaan veranderen, zeggen de tegenstanders. Water en Bodem

Sturend zou volgens hen ook het leidende afwegingsprincipe moeten zijn in Meinerswijk.

De voorstanders stellen dat er veilig kan worden gebouwd, mede dankzij de extra nevengeul die de ontwikkelaar aanlegt, en dat de Arnhemmers er een mooi natuurgebied voor terugkrijgen, ontdaan van oude industriesteren. Waterexpert Ties Rijcken zei in de NRC eind 2023: "Er loopt daar in de uiterwaarden al een knoepert van een nevengeul. Die is ten opzichte van de hoofdgeul al twee keer zo breed als de nevengeul bij Nijmegen. Daar kun je in de toekomst nog van alles mee doen."

Het plan voorziet in woningen in de Stadsblokken (ten oosten van de brug) en Meinerswijk (ten westen van de brug). In het debat over hoe Nederland zich moet aanpassen aan de gevolgen van klimaatverandering is het een van de meest genoemde voorbeelden geworden van hoe je vooral niet moet bouwen of hoe het juist heel goed kan.

Rijnpark



BURA

Waarom Rijnpark

Rijnpark, een van de zeventien NOVEX-gebieden, is een verouderd bedrijven- en rangeerterrin in Arnhem dat wordt getransformeerd naar een nieuwe woonwijk voor zeventuizend huizen. Ambitie is dat Rijnpark een gemengde, diverse en inclusieve wijk wordt met een groot deel sociale huur en betaalbare koop. Er komen ook zo'n 800 plekken voor de permanente opvang van vluchtelingen. In het gebied, pal naast de Rijn, liggen nu al boten voor vluchtelingenopvang. Het oorspronkelijke broek- en

uiterwaardenlandschap heeft zich de afgelopen 150 jaar ontwikkeld als industrielandchap. In die tijd is het gebied flink opgehoogd. Water en bodem sturend is een van de kernwaarden die de gemeente op het gebied heeft gelegd. In Rijnpark wordt gewerkt met een (zo veel mogelijk) gesloten grondbalans en regenwater moet in de wijk zelf worden gebruikt, onder meer door hergebruik in toiletten. Om zoveel mogelijk ruimte over te houden voor groen worden activiteiten in de ondergrond en bovengrond goed afgestemd.



BURA

MooiNL-thema's / handreiking:

Groen en gezond leven in de stad, Groenblauwe dooradering (handreiking Waterveiligheid is in de maak)

Ontmoeting met o.a.

Antoinet Looman (Waterschap Rijn en IJssel), Francesco Veenstra (Rijksbouwmeester), Harro de Jong (Buro Harro), Roy Nijenhuis (KondorWessels), Henri Stakenburg, Planoloog Landschap (Programma Ruimte & Leefomgeving Provincie Gelderland)

Malburgen



Malburgen maakt deel uit van het stadsdeel Arnhem-Zuid en is vernoemd naar het voormalige buurtschap Malburgen. Malburgen bestaat nu uit de deelwijken Oost-Zuid, Oost-Noord, West, Immerloo en Het Duijfe, en is de eerste wijk die in Arnhem Zuid werd gebouwd (1937). Door de ruime opzet stond de wijk lange tijd bekend als de groenste wijk van Arnhem. Een gedeelte bestaat uit uiterwaarden.

Anno 2024 telt Malburgen ruim 18.000 inwoners, verdeeld over veel nationaliteiten. In verschillende wijkdelen is veel oude sociale hoogbouw vervangen door nieuwbouw en is een meer gemêleerde samenstelling ontstaan. De grootste verhuurder is woningcorporatie Volkshuisvesting.

Onze wandeling in het kort – locaties en issues:

Winkelcentrum Drieslag
Winkelcentrum Drieslag ligt in het hart van Malburgen en staat al jaren ter discussie vanwege verloedering en verpaupering, onveiligheidsgevoelens en criminaliteit. Ondernemers, bewoners, wijkagenten, handhavers en de gemeente werken samen onder aanvoering van een door de gemeente aangestelde stadsmarinier aan een aantrekkelijk en veilig winkelcentrum. Er is meer groen, de buitenruimte krijgt een opknappbeurt, er is camerabewaking voor winkeliers, feestverlichting et cetera. De aankoop van het binnenplein is een volgende stap. Maar de opgave voor de toekomst is groter. De detailhandelsvisie van

Arnhem beschouwt dit centrum als kansrijk voor de middenstanders. Om dit waar te maken dient er flink geïnvesteerd te worden, alleen kent De Drieslag diverse pandeigenaren, wat grondig investeren in het gebied lastig maakt. Daarnaast is er een mix van particulier eigendom en sociale huur boven winkels.

Verduurzaming vs verzakkingsproblematiek
Malburgen is na de oorlog in hoog tempo doorontwikkeld op natte rivierklei. Vanuit het wederopbouwgehoof 'bouwen bouwen bouwen' zijn veel goedkope arbeiderswoningen gerealiseerd. Door de jaren heen heeft Volkshuisvesting een deel verkocht, wat leidt tot gespikkeld bezit. Er is veel geïnvesteerd in verduurzaming, de particuliere voorraad blijft

daarbij achter. Ambitie is om een warmtenet in Malburgen-Oost aan te leggen. Tegelijkertijd speelt er verzakkingsproblematiek als gevolg van slechte funderingen versterkt door klimaatverandering.

Immerloo II
Immerloo II staat in de top 3 van armste postcodegebieden. De corporaties hebben de afgelopen jaren volop flats opgeknapt en geïsoleerd. Bij deze aanpak kwam evenwel ook de problematiek achter de voordeur schijnend naar voren. In Immerloo en 't Duijfe loopt sinds 2020 een buurtprogramma om de leefbaarheid te verbeteren. Uitgangspunt is een brede samenwerking tussen gemeente, woningcorporaties, energieleverancier, wijkorganisaties en bewoners. Zij hebben de afgelopen jaren hard gewerkt aan het verhogen van samenlevings- en arbeidsparticipatie, het bevorderen van de gemeenschapskracht en het veiliger maken van de buurt. Het Nationaal Programma Arnhem Oost (NPAO) bouwt verder aan die samenwerking met o.m. een groot experiment op het gebied van schuldhulpverlening.

Ontmoeting met o.a.
wethouders Arnhem: Nermina Kundic & Cathelijne Bouwkamp, met Gielijn Blom, Strategie Ruimtelijke Ontwikkeling (Arnhem), en met Mina Scheltus, Brasserie Huis voor de wijk, en Lars Nieuwenhof (Het Buurtbanenbureau).



sluiseiland-arnhem.nl

Hoewel het kortetermijndenken regeert, verspreidt het 2120-denken zich als een lopend vuurtje in binnen- en buitenland. Het jaar 2120 is niet alleen (ongeveer) 100 jaar vooruit, maar staat als zogenaamd 'engelengetal' symbool voor het hebben van een hoopvolle visie op de toekomst.

Na het verschijnen van de natuurlijke visie voor Nederland in 2120 zijn diverse regio's enthousiast aan de slag gegaan met het ontwerpen van die hoopvolle toekomst. En dat is heel verstandig, want dat is waar al die complexe ruimtelijke opgaven - zoals woningbouw, de energietransitie, landbouwtransitie, natuurherstel en klimaatadaptatie - bij elkaar komen. Die opgaven dwingen ons tot langetermijndenken met een hoofdrol voor een gezond natuurlijk systeem. Belangrijke bijvangst is dat het verbeelden van

de toekomst jong en oud inspireert om nu al aan deze hoopvolle natuurpositieve toekomst te gaan bouwen.

Eén van die regio's is de Groene Metropoolregio Arnhem-Nijmegen. In dit gebied begint de Nederlandse rivierdelta en rammelt het wassende water als eerste aan de (Gelderse) poort. Inmiddels liggen de groene contouren van deze visie te drogen in de voorjaarszon. In 2120 is er in dit gebied volop ruimte voor de rivier en veerkrachtige natuur die tegen een stootje kan. We wonen hoog en droog in compacte groene steden en in innovatieve en adaptieve woonvormen nabij de rivier. Voedselrijke bodems worden benut voor het produceren van plantaardig voedsel voor mensen. De regio is gespecialiseerd in groen,

gezondheid en grondstoffen en zoekt nadrukkelijk de samenwerking over de grens. Kortom: een groene regio met volop toekomstperspectief. Hoe waterrijk de visie er uitziet, ook dit is geen blauwdruk. Integendeel, dit verhaal is juist bedoeld om het gesprek over de toekomst en de keuzes van vandaag te voeden.

We hopen dat deze visie niet alleen inspiratie biedt voor cabaretier Pieter Derks maar ook andere regio's aanzet tot het ontwikkelen van langetermijnvisies waarbij een gezond natuurlijk water- en bodemsysteem topprioriteit heeft. In 2120 is de zeespiegel gestegen, zijn de rivieren wispelturiger en de steden opgewarmd. Het is onvermijdelijk dat Nederland er anders gaat uitzien. We staan daarmee aan het begin van misschien wel de spannendste

reis ooit. Bij al die urgente opgaven mogen we niet vergeten dat de natuur onze belangrijkste reisgenoot is naar die hoopvolle, leefbare toekomst.

Tim van Hattum

Tim van Hattum is Hoofd van het klimaatprogramma bij Wageningen University & Research en auteur van het boek *Only Planet Klimaatgids* voor de 21ste Eeuw waarin hij 7 natuurlijke routes naar een hoopvolle toekomst beschrijft. Met collega's ontwikkelde hij de visie voor Nederland in 2120 die veel discussie en inspiratie heeft opgeleverd over de het belang van een gezond natuurlijk systeem als basis voor een gezonde toekomst.



*Vogelvlucht Groene Metropoolregio Arnhem – Nijmegen
bron: Wageningen University & Research*



Tim van Hattum
Hoofd klimaatprogramma
Wageningen University & Research

Rivierduinen Silvolde



MIX architectuur

Toen uiteindelijk de bedrijven in Silvolde uit hun voegen barstten en genoodzaakt waren om te vertrekken, werd de plek verhuurd aan huurders en ontstond een woongemeenschap. Silvolde had dus ook zonder problemen een standaard woonwijk kunnen blijven. Toch kozen ze voor een duurzamer alternatief: een natuurlijke, betaalbare en sociale wijk met tal van initiatieven om verbinding te bevorderen met connectie met het landschap.

Waarom deze locatie

Voorbeeldproject voor kleinschalig en duurzaam bouwen in een plattelandsgemeenschap, hoe houden zij hun gemeenschap vitaal (noaberschap)?

Op een voormalig bedrijventerrein middenin het dorp Silvolde zijn 20 grondgebonden woningen en 39 appartementen gerealiseerd. De woningen (prefab met kwaliteit) zijn georiënteerd op het centraal gelegen rivierduinenlandschap dat in ere is hersteld. Daarnaast is in het ontwerp rekening gehouden met de historische context en identiteit van het gebied. Zo zijn er duinen gebouwd zoals deze er vroeger geweest zouden moeten zijn, maar nu met gemeenschappelijke ruimte, een moestuin en plantenkas. Toen er destijds een bedrijventerrein van het gebied is gemaakt, hebben deze duinen moeten wijken voor economische activiteit.

Beleidswens/ambitie: biobased verbouwen en bouwen vanuit een lokale / regionale keten. Natuurinclusief bouwen, groen in en om de stad, brede welvaart.

Welke dilemma's spelen hier

Lukt het de boeren en bouwers in de Achterhoek echt om van land tot pand de vezels te laten groeien in een mozaïek en coulissenlandschap, en zo een monocultuur te voorkomen. Staan de vezels al ergens in de grond? Wordt hier ook volgens de principes van het aardkundig fundamentalisme gewerkt en ontwikkeld? (winnaars EO Wijersprijz 2023)

MooiNL-thema / handreiking

Biobased (ver-)bouwen
Plus handreiking i.s.m. CRA:
Ruimtelijke kwaliteit bij industriële woningbouw

Achterhoekse Markt



foto: Marja Bergevoet

Over DRU Industriepark

Voorbeeldstellende herbesteding van deze voormalige ijzergieterij bij Uft, met een koppeling naar omliggende natuur. In 1999 vertrok DRU Verwarming uit Uft. Het industrieel erfgoed werd rijksmonument. Het oude Portiersgebouw is anno nu de DRU Cultuurfabriek met een theaterzaal, poppodium, bibliotheek, muziekschool en grand café.

Op deze locatie gaan we ook in gesprek bij de Achterhoek-maquette van Lucas de Man ihkv Biobased (ver) bouwen | Mogelijke landschappen in MooiNL, een meerjarig onderzoek naar de regeneratieve, rurale en urbane landschappen van vandaag

en morgen. Samen met verschillende stakeholders uit deze ketens, zoals boeren, verwerkers, bouwers en bewoners, maar ook beleidsmakers en ecologen, ontwikkelt Biobased Creations perspectieven voor een leefomgeving die naast economische, ook ecologische en sociale waarde toevoegen. Steeds per regio, dus heel lokaal. Lucas: "Door verbeelding en lokale betrokkenheid maken we de mogelijkheden tastbaar in maquettes. Deze verbeelding biedt ter plekke aanknopingspunten voor het vervolgesprek over mogelijke invullingen van het landschap."

- Aardkundig fundamentalisme, Peter Hermens
- Mogelijk Landschap Achterhoek, Pascal Leboucq
- De slimste weg van Nederland, Peter Post
- Boer zoekt buur, Wim Korsten
- Stal van de toekomst (Agro Innovatiecentrum De Marke), Fleur Brinke
- Samen Biobased Bouwen, Gerrolt Ooijman
- Leerkring vezelrijke gewassen, Arjan Prinsen
- Marke Model

Synergiepark InnoFase Duiven



Waarom deze locatie

Het Synergiepark InnoFase in Duiven is de vestigingsplaats in Oost-Nederland voor bedrijven die actief zijn in de circulaire economie. Op dit bedrijventerrein werken de ondernemers samen met de gemeente en kennisinstellingen om de CO₂-uitstoot te beperken en circulair om te gaan met grond- en afvalstoffen. Ze wisselen onderling water, energie en grondstoffen uit waardoor ze tegen lagere kosten kunnen produceren. Hiertoe worden

ook slimme ruimtelijke combinaties gemaakt. Om in 2025 energieneutraal te kunnen opereren, zijn onder meer een zonnepark, windturbines, een Smart Energy Hub, een afvalcentrale met duurzame restwarmte en een waterstof-backbone gerealiseerd. Biogas speelt een belangrijke rol in energieproductie en -gebruik. Bij de waterzuivering van waterschap Rijn & IJssel, in het hart van het park, gaan we in gesprek over de dilemma's, ambities en kansen. Over kansen gesproken: hier gaan 5 ondernemers een installatie bouwen en testen die die huishoudelijk afvalwater zuivert zodat het geschikt is voor hergebruik in landbouw en industrie.

Welke dilemma's spelen hier

Is het synergiepark in staat om waarde (energie en grondstoffen) te leveren aan de omliggende gemeenten en systemen? Lukt het om daadwerkelijk meervoudig ruimtegebruik te realiseren?

MooiNL-thema's / handreikingen

Grootschalige bedrijfsvestigingen +
Energienetwerken
(+ handreiking-in-de-maak:
Bedrijventerreinen rondom
kleine steden)

Ontmoeting met o.a. ondernemers
op synergiepark, waterschap Rijn
& IJssel: Antoinet Looman en
Dennis Roes, gemeentes Duiven en
Westervoort, Tom Runhaar (Dilas)



Dit citaat van Goethe kun je vinden op een schuur in de Duffelt, een streek op de grens van Nederland en Duitsland bij Millingen aan de Rijn. De schuur staat in Duitsland, het opschrift is alleen te lezen vanaf het Pieterpad dat hier op Nederlandse grond direct langs loopt. Goethe slaat hiermee de spijker op zijn kop: alleen te voet kun je het landschap werkelijk beleven. Alleen te voet kun je aarden met je omgeving, deze volledig waarnemen, ruiken, voelen, en proeven. Alleen te voet maak je contact met de mensen, dieren, planten, en al wat verder het landschap bepaalt. Als we het gaan hebben over de belevingswaarde van het Nederlandse landschap, dan moet de voetganger dus wel het uitgangspunt zijn.

De populariteit van wandelen is weer aan het groeien. Volgens Wandelnet maakten bijna 12,3 miljoen Nederlanders (16+) in totaal 1,8 miljard ommetjes van tussen de 5 en 10 km. Ook het lange afstand wandelen, bijvoorbeeld over het Pieterpad, is populairder dan ooit. De reactie die we het vaakst terug horen van de Pieterpad-wandelaar is: “ik wist niet dat Nederland zo mooi is”. Voor ons als routemakers is dat natuurlijk een geweldig compliment. Maar wij weten ook als geen ander dat het niet altijd eenvoudig is om een doorgaande route met een hoge belevingswaarde in stand te houden.

Belevingswaarde is bij uitstek waar het om gaat bij een lange afstand wandelroute zoals het Pieterpad. Daarom is Nederland ook een fantastisch wandelland, want de verscheidenheid aan verschillende landschappen is enorm, en doordat de oppervlakte beperkt is, is de afwisseling

groot. Belevingswaarde gaat niet alleen over de hoeveelheid natuur, al is dat wel een belangrijke factor. Ook het centrum van Maastricht heeft een hoge belevingswaarde, net als de typische streekgebonden cultuurhistorische elementen onderweg, zoals de typische manier van rietvlechten die je kunt zien op boerenschuren in sommige Overijsselse dorpen, of de vele kapelletjes en wegkruizen in Limburg. Als routemaker is het de kunst om via mooie, liefst kleine en onverharde paden een parelketting te rijgen van dit soort elementen. Dat maakt een wandeling tot een beleving.

Die belevingswaarde staat constant onder druk. De bedreigingen zijn groot en komen van veel verschillende kanten. De belangrijkste bedreiging is misschien wel de algehele achteruitgang van de natuur en de intensivering van de landbouw. Dat leidt ertoe dat sommige natuurgebieden staan weg te kwijnen, maar ook dat de belevingswaarde van overgangsgebieden tussen landbouw en natuur, die van oudsher het meest interessant zijn, soms sterk achteruit gaat. Bloemrijke weilanden verworden er tot oninteressante grasfalt-vlaktes die je liever vermijdt.

Stads- en dorpsuitbreidingen kunnen uiteraard ook grote gevolgen hebben. Zo besliste de gemeente Doetinchem jaren geleden in haar wijsheid om ten zuiden van de stad een nieuw industrieterrein aan te leggen, Wijnbergen. Dwars over de route van het Pieterpad. Het leidde ertoe dat de route over een lengte van bijna 20 km werd aangepast en dat Doetinchem uit

de route verdween. De economische consequenties daarvan kunnen groot zijn voor betrokkenen. Al die wandelaars geven immers hun geld uit langs de route waar ze eten, drinken en overnachten. We hadden dan ook een camping-eigenaar huilend aan de lijn omdat het Pieterpad nu niet meer langs zijn terrein loopt.

Klimaatverandering is een andere belangrijke bedreiging waarvan we de precieze impact nog niet kunnen inschatten. Toch merken we de gevolgen nu al. Een belangrijke maar kwetsbare schakel in de route is bijvoorbeeld het voet-/fietsveer over de Rijn bij Millingen aan de Rijn. Door klimaatverandering nemen de exploitatiekosten toe. De oevergemeenten leken echter niet bereid om dieper in de buidel te tasten voor het veer. De veerbaas besloot daarom het veer in het onrendabele seizoen, van oktober tot april, uit de vaart te nemen. Pas toen de Stichting Pieterpad aankondigde dat ze de route ging wijzigen als het veer niet het hele jaar zou blijven varen kwam de zaak weer in beweging. De economische belangen van horeca- en overnachtingsadressen wogen toch zwaarder en uiteindelijk werd een nieuwe exploitatieovereenkomst gesloten met de veerbaas. Bijzonder daarbij is dat ook een niet-oevergemeente als Montferland hierbij een duit in het zakje deed. Montferland was bang dat een routewijziging van het Pieterpad anders ook hun gemeente zou kunnen treffen.

In de herfst en winter van 2023/2024 hebben we kunnen ervaren wat

extreme regenval doet met de wandelpaden. Op tientallen plekken hebben we alternatieve routes moeten ontwerpen omdat op sommige plaatsen bospaden verwerden tot watervlaktes of omdat paden extreem modderig werden. In de 40 jaar dat het Pieterpad bestaat hebben we zoiets nog niet eerder meegemaakt.

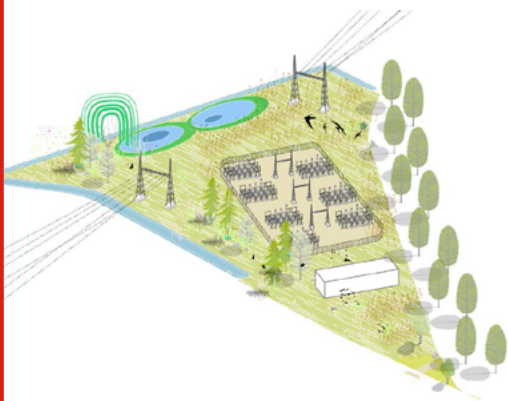
En dan hebben we het nog niet gehad over de bedreigingen van infrastructuur. Niet alleen van autowegen die de route doorkruisen, maar ook van wandelpaden die fietspaden worden. Of van de toegenomen recreatiedruk waardoor fietsers je soms ook diep in het bos nog van de sokken rijden. Ook dat is belevingswaarde.

“Ik wist niet dat Nederland zo mooi is”. Dat zeggen veel Pieterpad wandelaars na afloop van hun tocht, ik haalde het eerder al aan. Onze missie moet zijn dat mensen in de toekomst niet langer verbaasd zijn over hoe mooi Nederland is, maar dat dit algemene kennis is die in de praktijk dagelijks bevestigd wordt. Daarvoor is er nog veel te doen.



Maarten Goorhuis
directeur Stichting Pieterpad

Transformatorstation Nijmegen-Noord



Waarom deze locatie

Doordat het ontwerp binnen een grotere gebiedsopgave valt, maakt het station deel uit van een herkenbaar energielandschap. Dit energielandschap vormt een van de stadsentrees voor Nijmegen.

Bij het nieuwe transformatorstation is rekening gehouden met de omliggende natuur. Niet alleen om het transformatorstation heen is het groen, ook het station zelf heeft een groene uitstraling. Zo is er geen grind gestort tussen de elektriciteitsinstallaties (zoals gebruikelijk), maar is er gras aangelegd. Een van de dienstgebouwen heeft een sedumdak, het andere is bekleed met hout.

In de directe omgeving van Nijmegen-Noord is sprake van een sterk toenemende vraag naar elektriciteit door ruimtelijke ontwikkelingen voor woningbouw en bedrijvigheid. Tevens neemt de capaciteit van duurzame elektriciteit, opgewekt met zonnepanelen en

windmolens, toe. Dit heeft gevolgen voor het netwerk waardoor uitbreiding gewenst is.

De locatie van het onderstation valt binnen de gebiedsvisie De Grift (GMR) waar de ambitie is neergezet om een duurzame stadsentree te creëren waar de combinatie van bedrijven, ecologie en energievoorzieningen leidt tot een gevarieerd energie-landschap.

In het landschap rondom het station is er ruimte voor waterberging en inheemse natuur zodat vleermuizen, kleine vogelsoorten en insecten hier hun habitat vinden. De gebouwen hebben een houten gevelbekleding om aan te sluiten bij het omliggende landschap.

Welke dilemma's spelen hier

Is dit station het 'nieuwe normaal' of zal het een eenmalig initiatief blijken? Lukt het echt om een stadsentree met kwaliteit te maken die ook de Nijmegenaren zal worden omarmd?

MooiNL-thema's / handreikingen: Energienetwerken en Groenblauwe dooradering

Ontmoeting met o.a. TenneT en Liander, Urban Synergy, gemeente Nijmegen: Wander Hendriks en Ingrid van de Vossenbergh (stedenbouwkundigen), Joeske Baris (ruimtelijk strateeg), Arno Koldenhof (directeur stadsontwikkeling), Noël Vergunst (wethouder stedelijke ontwikkeling)

Waalenergie-terrein (ENGIE) Nijmegen



Waarom deze locatie

Na de Sprong over de Waal omarmt Nijmegen nu de Kanaalzone (NOVEX): een strategische binnenstedelijke watergebonden locatie aan de Waal en het Amsterdam Rijnkanaal die in potentie een binnenstedelijke hub kan worden. Dit is de toekomstige locatie voor nieuwe bedrijvigheid op het gebied van energie en logistiek. Onder meer Zero Emission Services wil hier batterij-elektrisch varen realiseren. Er komt een Clean Energy Hub met waterstof.

Nu de oude gascentrale is gesloopt worden volop plannen gemaakt voor een nieuwe duurzame energiecentrale, woonwijk en transformatie van het gebied. Deze zitten nog in de planfase, hoewel er wel een grote hoeveelheid flexwoningen staat in Winkelsteeg (NDW21). Het Kanaal is een

belangrijke ader voor Nijmegen en tegelijk een barrière. Er is sprake van complexe bedrijventerreinen en kwetsbare naoorlogse woonwijken, waar weinig beleving- en toekomstwaarde is.

Welke dilemma's spelen hier

Ruimtelijke kwaliteit is nog niet leidend in de planvorming

MooiNL-thema's / handreikingen

Energienetwerken & Grootschalige bedrijfsvestigingen, Naoorlogse woonwijken

Ontmoeting met o.a.

Coralie van der Burg en Paul Mathieu (projectontwikkelaars gem. Nijmegen), Erwin van der Krabben (Radboud University), Cees-Jan Pen (Fontys), André Holtvluwer (EZ)

Rivierpark Nijmegen



Waarom deze locatie

Gerealiseerd als Ruimte voor de Rivier-project. Doel: max. waterdaling Waal: 34 cm (toekomstwaarde) is hiermee gehaald, mede dankzij een nevengeul. Maar het is tevens verrijking van de beleving van de Waal, heeft diverse landschapsarchitectuurprijzen gewonnen, heeft ervoor gezorgd

dat Nijmegen niet meer met de rug maar met het gezicht aan de Waal is gekeerd. Door de vele (loop- en fiets-)bruggen en mogelijkheden die het gebied biedt, zowel qua waterberging en landschapsbeleving als recreatie en wonen, heeft Nijmegen een uniek stadseiland midden in het centrum.

Welke dilemma's spelen hier

Wordt hier genoeg verdicht?

MooiNL-thema / handreiking

Waterveiligheid (najaar 2024 gereed)

Ontmoeting met o.a.

Paul Goedknegt en Mathieu Schouten (landschapsarchitecten gem. Nijmegen), Laura de Bonth (Urban Strategy), Tess Broekmans (Urhahn), Irene Jansen, directeur Ruimtelijk Beleid (BZK), Harriët Tiemens (GMR Arnhem-Nijmegen)

Winkelsteeg / NDW21



Waarom deze locatie

Nijmegen is een stad met een enorme druk op de woningmarkt en de woningnood is er hoog. Een oplossing hiervoor is het bouwen van flexwoningen op industrieterrein Winkelsteeg en dit gebied te transformeren tot een levendige nieuwe stadswijk met genoeg groen en voorzieningen: NDW21 (Nieuwe Dukenburgseweg 21). Hier worden onder meer 500 verplaatsbare

woningen gerealiseerd die na 15 jaar weer kunnen worden 'hergebruikt'. Deze woningen worden beschikbaar gesteld voor groepen die lastig toegang krijgen tot de woningmarkt, zoals studenten, starters en statushouders. Dit project is door de gemeente in samenwerking met vier woningbouwcorporaties opgezet en wordt ook wel de 'springplank voor de gebiedsontwikkeling' genoemd. Het gebied is onderdeel van meerdere herontwikkelingsprojecten aan de oevers van het Maas-Waalkanaal. De ontwikkelvisie voorziet in de realisatie van 10.000 woningen in de komende 20 jaar.



Indicatieve plankaart Kanaalzone-Zuid

Welke dilemma's spelen hier

Lukt het om maatschappelijke voorzieningen, leefbaarheid, sociale cohesie en 'groene gebiedsidentiteit' ook daadwerkelijk te realiseren bij de uitvoering?

MooiNL-thema's / handreikingen

Grootschalige bedrijventerreinen, Groen en gezond leven in de stad, Groenblauwe dooradering

Werkbezoek minister De Jonge ihkv de RegioDeal Arnhem-Nijmegen

De minister bezoekt Kanaalzone / Winkelsteeg, een grootschalige woningbouwlocatie waar een bedrijventerrein wordt verdicht met woningbouw. De daklozenopvang wordt vernieuwd. Er staan 500 circulaire tijdelijke woningen, mede gesubsidieerd volgens de regeling tijdelijke huisvesting. Vanuit de RegioDeal voeren we op deze NOVEX-locatie met de minister, Edwin van Haveren, gemeentelijk omgevingsmanager en andere betrokkenen het gesprek over toekomstbestendig bouwen en het versnellen van de circulaire ambities. En over hoe je vanuit 'brede welvaart' aan de stad bouwt.

Ooijpolder



Waarom deze locatie

Voorbeeldlocatie voor de MooiNL-thema's Groenblauwe dooradering en Natuur en landbouw verweven, de meeste boeren zijn natuurbeheerders. De Ooijpolder wordt ook doorontwikkeld als recreatiegebied, onder meer door middel van de aanleg van wandelpaden. Het aanleggen van natuurlijke landschapselementen zoals heggen,

houtwallen, sloten en beekjes is een toegankelijke manier om het landschap aantrekkelijker te maken en de biodiversiteit een boost te geven. Goed beschouwd is het gebied een living lab waar vernieuwende vormen van biodiversiteitsherstel en natuurbeheer worden uitgedokterd in samenwerking met zo veel mogelijk boerenbedrijven, en met aandacht voor de geschiedenis van de streek, voor de volgende generaties (niet afwentelen) en voor het verbinden van bewoners.

Welke dilemma's spelen hier

Is het natuurgebied (de groenblauwe dooradering) goed aangesloten op omgeving, stad en regio?

MooiNL-thema's / handreikingen

Groenblauwe dooradering, Groen en gezond leven in de stad

Ontmoeting met o.a.

Jaap Dirkmaat (Vereniging Nederlands Cultuurlandschap, VNC), Lilian van den Aarsen (Staf Deltacommissaris), Tiny Wigman (Stichting Via Natura)





Buitenplaats Beekhuizen

Dit natuurlijke 'glamping-only' vakantieparkje ligt temidden van Nationaal Park Veluwezoom en is onze uitvalsbasis voor de driedaagse. De initiatiefnemers van deze buitenplaats zijn duurzame pioniers die willen laten zien dat recreatie in de natuur hand in hand kan gaan met het behoud ervan. Daarnaast willen ze hun gastheerschap voor Nationaal Park Veluwezoom verder ontwikkelen en streven daarbij naar nauwe samenwerking met natuurorganisaties, het bevorderen van de lokale economie en werkgelegenheid, en het verdiepen van banden met het (lokale) onderwijs.



Voor onze twee avondprogramma's vormt deze buitenplaats ook een symbolische locatie om een goed gesprek te voeren over de toenemende recreatiedruk op de Hoge Veluwe, over de Roompotisering hier en elders in ons land, en over de rol van natuurorganisaties, bewoners, ondernemers en lokale overheden op dit soort plekken, die ook grenzen aan landbouw-, bedrijfs- en woongebieden. Een wandeling-met-Vitruvius-blik staat dus zeker op het programma.

Buitenplaats Beekhuizen

Bovenallee 1, 6881 AJ Velp
026 202 0365
www.buitenplaatsbeekhuizen.nl

Voor de volledigheid – Deelnemers slapen in een eigen slaapruijnte in een Lodgetent XL. Iedere tent beschikt over 3 slaapruijntes en gedeeld sanitair.

Op pad met Vitruvius brengt ons langs bijzonder uiteenlopende locaties in Gelderland. Dat betekent soms vroeg uit de veren en dagen vol met verhalen, gesprekken en indrukken. We nodigen we je uit zoveel mogelijk uit de dag te halen en je te laten voeden door je medereizigers. In het programma houden we zo goed mogelijk rekening met reistijden naar de locaties en terug naar huis.

Tijd om je te verwonderen

We proberen zoveel mogelijk te vertragen. Hierdoor kunnen we onze gedachten de vrije loop laten, onze zintuigen aanscherpen en ons openstellen voor nieuwe ervaringen en Gelderland. Op iedere plek die we aandoen hebben we een passende manier om je zoveel mogelijk de ruimtelijke kwaliteit te laten ervaren. Een deel van de route leggen we daarom te voet af. Per dag lopen we ongeveer 5 tot 10 kilometer. Als dit een uitdaging voor jou is, horen we dat graag zodat we alternatieven kunnen verkennen.

Verplaatsen tussen de plekken met e-busjes

Tussen de verschillende locaties verplaatsen we ons met 9-persoons e-busjes, die worden bestuurd door student-chauffeurs. De reis in de busjes is duurzaam en verbindend én geeft ons tijd om goed om ons heen te kijken.

Voor het kerngezelschap dat drie dagen meegaat, geldt dat de busjes op dag 1 (maandag 22 april) vertrekken vanaf Akoesticum in Ede.

We raden je aan om met de trein naar Station Ede-Wageningen te komen, zodat je op dag 3 vanuit station Nijmegen naar huis kunt.

Ook de dagdelegaties reizen mee met de gezamenlijke e-busjes. We pikken hen op en zorgen dat zij aan het eind van de dag weer worden afgezet bij de plek waar ze die ochtend zijn gestart.

Starttijden en -locaties per dag

Maandag 22 april

9.00 uur: Inloop
9.45 uur: Opening

- LET OP: Gebruik de term Akoesticum voor je navigatie, en NIET het adres.
- Parkeren: P+R Nieuwe Kazernelaan Ede.
- Er wordt gebouwd op het terrein naast Akoesticum. De situatie verandert hierdoor continu. Bekijk voor vertrek: <https://parklaan.ede.nl/omleidingen>.
- Akoesticum ligt op 2 minuten lopen van station Ede-Wageningen.
- Ter indicatie: Reistijd met OV vanaf Den Haag Centraal naar Ede-Wageningen: 1 uur en 10 minuten.
- We sluiten de dag af in Arnhem. Na het diner zorgen de busjes voor het vervoer naar station Arnhem.

Diner: Huis voor de Wijk in Arnhem
Huis voor de Wijk is een buurthuis voor de Arnhemse wijk Immerloo en 't Duifje in Arnhem waar iedere wijkbewoner welkom is, wordt geaccepteerd en bijdraagt aan verbondenheid tussen bewoners en de wijk. Huis voor de Wijk is katalysator om een krachtige wijk en gemeenschap te maken.

Dinsdag 23 april

09.00 uur:
Kerngezelschap pikt daggasten op bij Station Velp, voor vertrek met busjes naar de eerste locatie van de dag.

- Parkeren (voor als je met eigen vervoer naar Velp komt) bij station Velp.
- Ter indicatie: Reistijd met OV vanaf Den Haag Centraal naar Velp: 1 uur en 40 minuten.
- Daggasten worden 's avonds naar station Velp gebracht.

Woensdag 24 april

09.30 uur:
Opening programma bij Van Der Valk Nijmegen-Lent, Hertog Eduardplein 4, Nijmegen

- Parkeren: Van der Valk Nijmegen-Lent.
- Van der Valk ligt op 5 minuten lopen van station Nijmegen-Lent.
- Ter indicatie: Reistijd met OV vanaf Den Haag Centraal naar Nijmegen Lent: 1 uur en 45 minuten.

- We sluiten de dag af in Ooij. Na het diner zorgen de busjes voor het vervoer naar station Nijmegen.

Diner: Oortjeshikken in Ooij
We sluiten de driedaagse af midden in de Ooijpolder, bij dijk-hotel Oortjeshikken. Het pand van Oortjeshikken is in 1600 gebouwd op een vroegere dijk en vormt de plek waar we afronden met een dialoogwandeling, een slotritueel en een heerlijk diner.

Eindtijden

Het driedaags programma sluiten we af met een gezamenlijk diner met ritueel. Op maandag en dinsdag kunnen de daggasten vanaf 21.00 weer huiswaarts reizen. Op woensdag eindigt het programma rond 20.00 uur. We faciliteren dat daggasten op maandag en dinsdag met de e-busjes naar een station worden gebracht. Op dag 1 is dat station Arnhem; op dag 2 is dat station Velp. Op dag 3 eindigt de reis voor iedereen op station Nijmegen.

Overnachtingen

Buitenplaats Beekhuizen
overnachting op 22 en 23 april

Paklijst ter inspiratie

Basis

- Waterfles (*herbruikbaar*)
- Wandelschoenen, suggestie A of A/B (*licht, laag tot halfhoog*).

Kleding

- Lekker zittende wandelkleding (*denk in laagjes en sneldrogend*)
- Regenkleding
- Warme trui voor 's avonds
- Zonnebril
- Slippers
- Warme nachtkleding

Verzorging

- Toiletpullen
- Zonnebrand
- Lippenbalsem
- Desgewenst eigen EHBO-kit inclusief blarenpleisters (*nemen wij ook mee*)

Voor het kerngezelschap

- Kleine tas (*wij coördineren dat de tassen worden verplaatst tussen de locaties via de e-busjes*)
- Beddengoed en handdoeken worden verzorgd

Overig & optioneel

- Zakmes
- Pet
- Zitmatje of vuilniszak
- Fotocamera
- Paraplu
- Oordoppen
- Verrekijker





Nog niet zo heel lang geleden werd oom Jan - mijn favoriete oom - 95 jaar. Op die mooie lentedag had ik een fietsafspraak met hem. Oom en ik pompten onze fietsbanden op en koersten van de naoorlogse wijk Presikkaaf – op het snijvlak van IJsseldal en stuwwal – richting de uiterwaarden van Meinerswijk. Het Ruimte voor de Rivier-programma had kort voor onze fietstocht gezorgd voor een waterstanddaling van 7 centimeter en tegelijkertijd was er een waterrijk uiterwaardenpark gerealiseerd – Ruimtelijke kwaliteit in optima forma. Oom ging er minstens twee keer per week heen, zijn vogelkijker ging mee.

We passeerden de Blauwe Golven - het parkeerterrein annex omgevingskunstwerk van Peter Struycken – en beklommen de Nelson Mandelabrug. We staken de kalme Nederrijn over en daalden af naar Meinerswijk. Langs de Rijnoever stapten we van onze fietsen. Oom toonde een gerestaureerd bootje, dat deel uitmaakte van de schipbrug die

begin vorige eeuw Arnhem verbond met de Betuwe. ‘Mijn opa werkte op een Rijnaak. Wanneer hij kwam aanvaren, week de schipbrug uiteen.’

We vervolgden onze route, langs Przewalskipaarden en Schotse Hooglanders, en stonden even stil bij steenfabriek en doorlaatwerk. Oom wees naar de andere kant van de Nederrijn, waar de TenneToren de oude KEMA (Keuring van Elektrotechnische Materialen Arnhem) markeerde. ‘Ik heb daar achttien jaar gewerkt als werktuigbouwkundige. Eind jaren vijftig bezocht ik op Schiphol een tentoonstelling over kernenergie: Het Atoom. Eén grote lofzang op kernenergie, ik was meteen verkocht. Toen ik bij KEMA kon gaan werken in de jaren zestig, was dat een lot uit de loterij. Later, toen de gevaren duidelijk werden, heb ik natuurlijk ook tegen kernenergie geprotesteerd.’

Oom werkte in het Kernreactor Lab mee aan de Suspensie Test Reactor. ‘Daarmee probeerden we hele kleine splijstofbolletjes rond te pompen, maar dat is nooit echt gelukt. Mijn bijdrage was de ontwikkeling van een reinigingssysteem. Dat ligt nu samen met de rest van de reactor op de bodem van de Noordzee. Afgezonken. Zo ging dat in die tijd, anders moesten we de radioactieve delen in een zoutlaag opslaan. En we hebben wel een zoutlaag in Groningen maar daar wordt zout uit gewonnen.’

In Pannenkoekenhuis De Steenen Camer spraken we over de plannen om delen van de uiterwaarden aan weerskanten van de Nelson Mandelabrug te bebouwen. Oom begreep dat er plek moet worden gevonden voor de woningnood maar vogels stonden bij hem toch echt op nummer 1. ‘Dit is hun woongebied, hen wordt niks gevraagd.’

Anno 2024 lijkt niets de komst van ruim vierhonderd woningen in de weg te staan; alle vergunningen zijn verleend. De gemeenteraad van Arnhem heeft bij het vaststellen van het bestemmingsplan ‘genoegzaam onderbouwd’ dat de waterveiligheid door de woningbouw niet in het geding komt, aldus de Raad van State.

Het plan voorziet in woningen in de Stadsblokken (ten oosten van de brug) en Meinerswijk (ten westen van de brug). In het debat over hoe Nederland zich moet aanpassen aan de gevolgen van klimaatverandering is het een van de meest genoemde voorbeelden geworden van hoe je vooral niet moet bouwen of hoe het juist heel goed kan.

Debat: dat is ook het doel van onze driedaagse werk-excursie. Inzet is dat we in gesprek gaan met lokale initiatiefnemers, bewoners, bestuurders en andere betrokkenen over hoe je het beste dit soort leefomgevingen kunt realiseren met ruimtelijke kwaliteit, en met oog voor dier en mens. Vitruvius muntte gebruikswaarde, belevingswaarde en toekomstwaarde. Bij Meinerswijk komt daar voor mij ook emotionele waarde bij: oom Jan is niet meer onder ons maar ik voel nu al dat hij – vogelkijker in de aanslag – tijdens Op Pad toch een stukje met me zal oplopen.



Renson van Tilborg
Communicatie & activatie
Programma Mooi Nederland

Interviews met onze reisleiders, kwaliteitsluisteraars & Jong-professionals

Reisleiders

- 36 Michaël van Buuren, Sr. advisor landscape architecture WUR
- 38 Maarten Hajer, Professor & Director Urban Futures Studio
- 40 Suzanne Potjer, Chief Exploration Officer Agenda Stad (BZK)

Kwaliteitsluisteraars

- 42 Hans Leeftang, Adviseur Ruimtelijke Activering
- 44 Renée Koning, directeur Gelders Genootschap
- 46 Tobias Verhoeven, directeur Synchron

Jong-professionals

- 48 Bram Geurds, Bestuurslid Nationale Jeugdraad
- 40 Roy Meijer, voorzitter Nederlands Agrarisch Jongeren Kontakt
- 52 Laura de Vries, directeur Jong Regio

“We moeten nú doen wat we al weten”

Onderzoeker landschapsarchitectuur Michaël van Buuren heeft gedurende zijn loopbaan zowel aan de denk- als aan de doe-kant van ruimtelijke ordening en ruimtelijk ontwerp gewerkt. Hij promoveerde op hydrologie en beken in Hoog-Nederland, werkte vervolgens bij Rijkswaterstaat, onder meer aan het programma Ruimte voor de Rivier en de Nota Ruimte om in 2008 hoofdontwerper bij de Dienst Landelijk Gebied in Oost-Nederland te worden. “In de regio bleek men mijn kennis over de beken toegepast te hebben, dat was leuk om te zien. Want deze uitwisseling tussen denken en doen mist vaak. Niet alleen in de wetenschap en de praktijk, maar ook binnen de ministeries. Dan is de ene afdeling bezig met visievorming, terwijl er geen weet is van hoe de uitvoer werkt. Op een afdeling verderop is die kennis er wel, maar goede uitwisseling tussen beide ontbreekt.”

Door de tijdschalen heen

Momenteel werkt Van Buuren als onderzoeker en ontwerper bij Wageningen Environmental Research. Hij werkte onder meer aan project NL 2120 een natuurlijker toekomst voor Nederland in 2120. Vanuit verschillende kennisvelden is er een perspectief van Nederland in 2120 gemaakt. “Belangrijk hierbij is het ontwerpen door de tijdschalen heen. Het kijken naar de verre toekomst vertelt je iets over de keuzes die vandaag gemaakt moeten worden. Deze manier van

denken is met de grote opgaven waar we voor staan heel belangrijk.” Het gedachtengoed ‘water en bodem sturend’ is leidend geweest bij het maken van deze kaart. Al ziet Van Buuren het liever breder verwoord. “Ik spreek liever over het sturend zijn van natuurlijke processen, want het gaat over meer dan water en bodem, ook over lucht en over levende organismen bijvoorbeeld.”

Binnenkort gaat hij met een team aan de slag met Nederland in 2050. “We willen met dat perspectief onder meer de urgente beleidsbeslissingen van nu in beeld krijgen.”

Nederland is nooit klaar

Onderzoek doen is belangrijk. Maar onderzoek doen om daarmee besluiten over uitvoeren uit te stellen, daar is Van Buuren wars van. “We moeten nú doen wat we al weten. Laat het betere – wat we misschien nog niet weten – geen vijand worden van het goede wat we nu al wel weten om met de aanpak van de grote uitdagingen te beginnen. Mensen zijn te veel gaan denken in de trant: ‘we hebben een probleem, we lossen het op en dan zijn we klaar’. Maar Nederland is nooit klaar. De opgaven van nu zijn zo complex die los je niet op via een vooraf uitgetekend lineair proces. Onderweg gebeurt er van alles, waardoor je anders dan vooraf bedacht

voort moet. Dat is niet erg. Veel erger is het om niks te doen, want dan worden de opgaven die spelen alleen maar groter. Ook in de drieslag van denken over kwaliteit van Vitruvius - gebruikswaarde, belevingswaarde en toekomstwaarde - zit die dynamiek van ‘nooit klaar’. Dat vind ik er heel mooi aan.”

Uitwisseling tussen denkers en makers

De uitwisseling tussen denkers en doeners moet je goed organiseren, zoals destijds gebeurde bij het programma Ruimte voor de Rivier. “Mensen zeggen wel eens dat het succes van dat programma voortkwam uit de dubbeldoelstelling waterveiligheid en ruimtelijke kwaliteit. Maar daar ging iets aan vooraf. De maakorganisaties, zoals Rijkswaterstaat, werkten samen met de denkers van het ministerie van VROM. De verantwoordelijke bewindspersoon

– Melanie Schultz – stimuleerde die samenwerking en geloofde ook in ontwerpend denken. Het was deze wijze van samenwerken die tot kwaliteit heeft geleid.”

Leren van de doeners

In de rol van Op Pad-Reisleider Landbouw & Natuur (verweven) hoopt Van Buuren op regionaal niveau te leren van wat daar gebeurt. “Kwaliteit krijgt namelijk pas vorm op de plekken waar vernieuwing en verandering plaatsvindt.” Hij hoopt dat er ook aandacht is binnen de vernieuwende projecten voor reflectie, zodat kennis weer meegenomen kan worden bij een volgend project of bijvoorbeeld in de aanscherping van provinciaal of rijksbeleid. “Er bleef de laatste jaren veel kennis en ervaring onbenut, met de komst van Mooi Nederland en Platform Ontwerp NL gaat het weer de goeie kant op.”

“Mensen zijn te veel gaan denken in de trant: ‘we hebben een probleem, we lossen het op en dan zijn we klaar’. Maar Nederland is nooit klaar. De opgaven van nu zijn zo complex die los je niet op via een vooraf uitgetekend lineair proces.”



Michaël van Buuren,
onderzoeker landschapsarchitectuur
Wageningen Environmental Research

“Mensen moeten de toekomst leuk gaan vinden”

Maarten Hajer is politicoloog en planoloog. Hij was hoogleraar bestuur en beleid aan de Universiteit van Amsterdam, directeur van het Planbureau voor de Leefomgeving en is sinds 2015 faculteitshoogleraar Urban Futures aan de Universiteit Utrecht. Ook cureerde hij verschillende culturele programma's, waaronder in 2018 de publiekstentoonstelling Places of Hope, onderdeel van Leeuwarden/Fryslân Culturele Hoofdstad van Europa. In dit project zette hij sterk in op de kracht van de verbeelding. Hoe worden mensen verleid door perspectief?

Terreur van de statistiek

Als reisleider klimaatneutrale en circulaire samenleving heeft hij een urgente kwestie te pakken. Eentje ook waar hij als hoogleraar Urban Futures dagelijks mee van doen heeft. Hajer: “De statistiek toont aan hoe urgent deze opgaven zijn. Zo bleek onlangs uit de UN Global Resource Outlook dat extractie van natuurlijke materialen van de aarde verantwoordelijk is voor 60% van de gevolgen van de mondiale opwarming.” Alarmerende cijfers. Het werken aan prettige en duurzame leefomgevingen is daarom een groot goed. Maar hoe maak je mensen enthousiast voor toekomstige leefomgevingen? Hajer: Met het oplezen van cijfers krijg je mensen niet warm voor de toekomst en een woord als circulair klinkt vooral

hol. We moeten weg van de terreur van de statistiek. Mensen moeten andere toekomst voorstelbaar en aantrekkelijk gaan vinden. Aan die gedeelde toekomst moeten we samen werken. Dat is een grote maatschappelijk opgave. Je moet mensen meenemen in coproductie bij het maken van voorstellingen van de nieuwe toekomst, zodat gedeelde en gewenste toekomstbeelden ontstaan.”

Gedeelde beelden van de toekomst

“In de Urban Futures Studio werken we met verschillende methoden om de werking van dit soort toekomstbeelden te begrijpen. Samen op excursie gaan is bijvoorbeeld een goede manier om een mogelijke toekomst voorstelbaar te krijgen. De driedaagse Op pad met Vitruvius is dan ook een mooi experiment om te kijken hoe je samen gedeelde beelden van de toekomst kunt vormen. Ik ben benieuwd om de verschillende projecten die op het programma staan te bezoeken. Maar hoe maak je een bezoek transformatief? Hoe zorg je ervoor dat een bezoek doorwerkt? Dat is een aparte opgave. Belangrijk bijvoorbeeld dat de ‘reisorganisatie’ ook aan nazorg doet om projecten te ondersteunen vervolgstappen te kunnen maken, bijvoorbeeld bij de vorming van de juiste coalities.”

Mensen creatief krijgen

Werken aan het bevorderen van kwaliteit in ruimtelijke opgaven zou als het aan Hajer ligt een vanzelfsprekendheid moeten zijn. “Je hebt een plicht als overheid om het land beter achter te laten dan je het aantrof. Neem het voorbeeld van het verbouwen van biobased materialen. Als je dat niet koppelt aan kwaliteit krijg je monocultuur, net zoals met maïs. Daar wordt het landschap niet beter van.” Maar vanzelfsprekend is kwaliteitsbeleid allerminst. Hajer: “Er is zelfs sprake van een kwaliteitsterugval. Je ziet dat in het programma van de dijkverzwaringen. Voorheen stuurde het rijk op een dubbele doelstelling: waterveiligheid en ruimtelijke kwaliteit. De kwalitatieve doelstelling is nu niet meer verplicht. Terwijl het werken met de dubbele doelstelling, en met Q-teams die kwaliteit toetste, heel goede resultaten opleverden. Biedt als overheid heldere kaders en regels en

leg de vraag hoe kwaliteit te borgen op gebiedsniveau neer. Geef de regio een kans op het maken van een beter plan. Zeg als overheid: ‘We gaan het zo doen, tenzij er vanuit jullie een beter plan komt’. En geef een inspectie of Q-team voldoende bevoegdheden om daarover te beslissen. Dat is een briljante manier om mensen creatief te krijgen.”

Inhoudelijk publiek debat

Een andere manier om kwaliteit te stimuleren is het investeren in het verbeteren van het publieke debat, Hajer zou dat graag oppakken. “Als je met vakinhoudelijke mensen gesprekken over de ruimtelijke toekomst organiseert krijg je een andere uitkomst dan wanneer je dat - zoals nu vaak gebeurt - door participatiedeskundigen laat doen. Het is interessant om mensen die werken aan plannen samen te brengen en met hen een scope van inspirerende aanpakken te bespreken.”



“Met het oplezen van cijfers krijg je mensen niet warm voor de toekomst en een woord als circulair klinkt vooral hol. We moeten weg van de terreur van de statistiek. Mensen moeten andere toekomst voorstelbaar en aantrekkelijk gaan vinden. Aan die gedeelde toekomst moeten we samen werken.”

*Maarten Hajer,
politicoloog en planoloog*

“Als ik naar een project kijk, zie ik het proces wat erachter zit”

Suzanne Potjer is bestuurskundige en overheidsvernieuwer. Ze werkt als Chief Exploration Officer (CXO) in opdracht van Agenda Stad van het Ministerie van Binnenlandse Zaken en Koninkrijksrelaties. Agenda Stad wil de groei, leefbaarheid en innovatie in het Nederlandse en Europese steden netwerk bevorderen en doet dat door het sluiten van City Deals rond concrete, stedelijke transitie-opgaven. Hierin werken ambitieuze partners uit de steden, publiek en privaat, samen met de rijksoverheid.

Chief Exploration Officer

Potjer is de eerste CXO in Nederland. “Ik zoek inspirerende praktijkvoorbeelden van een nieuwe overheid en breng mensen met elkaar in contact. Ik doe hiervan verslag via nieuwsbrief en social media, zo kan iedereen ervan leren. Veranderen is nodig, want de maatschappij is sterk veranderd. De opgaven zijn enorm complexer geworden. Die kun je alleen nog in samenwerking met anderen oplossen. Ze vragen ook om innovatie. We moeten met elkaar nieuwe dingen leren en uitzoeken. Als iedereen werkt in de rol die hem of haar het beste past en gericht op wederkerigheid – geven en krijgen – krijg je veel meer voor elkaar dan alleen.”

Wendbare overheid

Potjers functie is geen overbodige luxe: veranderen gaat niet vanzelf.

Potjer: “De overheid is van oudsher sterk georganiseerd in kokers. Er wordt gestuurd vanuit beheersing, gericht op planbaarheid. Maar met de opgaven van nu moet je als overheid juist wendbaar zijn. Je moet als overheid bereid zijn je plannen bij te sturen. Aan de ene kant zie ik dat steeds meer mensen hiertoe bereid zijn en de samenwerking opzoeken. Aan de andere kant zie ik ook dat de reflex van mensen en organisaties is dat ze terugschieten in de modus van weer willen beheersen.”

Omwisselbesluit

Potjer heeft geen achtergrond in de ruimtelijke ordening. “Als ik naar een project kijk, zie ik het proces wat erachter zit. Ik heb er al heel wat bestudeerd. Zo leverde bijvoorbeeld het programma Ruimte voor de River heel veel projecten op van hoge kwaliteit. Dat kwam vooral door het achterliggende proces. Neem het ingenieuze ‘omwisselbesluit’ dat werd gebruikt. De rijksoverheid benoemde aan welke waterveiligheidseisen projecten moesten voldoen. Binnen die kaders konden regionale overheden en spelers vervolgens met een betere dan de geboden oplossing komen, passend bij de plaatselijke context. Ze konden zo het voorstel formeel ‘omwisselen’. Het omwisselbesluit zette het Rijk en de regio zo ieder in hun kracht. Je zou

zeggen: goede innovatie, die moeten we vaker gebruiken! Maar sindsdien is het niet meer toegepast. Het voorbeeld illustreert dat we zeggenschap delen nog steeds moeilijk vinden, terwijl het wel werkt.”

Samenwerken op basis van wederkerigheid

Een voorbeeld van een succesvolle wijze van samenwerken op basis van wederkerigheid is het project BOSK in Leeuwarden uit 2022. Landschapskunstenaar Bruno Doedens en zijn team verplaatsten gedurende 100 dagen 1000 bomen (in bakken op wielen) van locatie naar locatie. Straten en pleinen kleurden tijdelijk groen. De bomen zorgden voor verkoeling voor de stadsbewoners. De gemeente Leeuwarden bewoog in dit proces mee. Potjer: “Ze hadden wel bomen nodig, maar niet in een keer zoveel. Toch besloten ze om 1000 bomen te bestellen en leenden deze uit aan de

kunstenaar. Zo kreeg de gemeente met BOSK draagvlak voor haar agenda voor een groene en gezonde stad, op een wijze die ze met een gangbaar participatieproces nooit had gekregen. Iedereen werd er beter van.”

Wat kan ik voor een ander doen?

Potjer: “Binnen Agenda Stad is een belangrijke nieuwe functie in het leven geroepen – Dealmakers – die als taak hebben samenwerkingen mogelijk te maken.” Daarvoor is belangrijk je in te leven in wat de ander nodig heeft. Potjer: “Ik zou het heel mooi vinden als we tijdens de driedaagse bij het bekijken van de projecten ook kunnen denken: ‘wat kan ik voor een ander doen?’ Dat we echt gaan beseffen dat we die complexe projecten alleen verder kunnen brengen door samen te werken. In de ecologie werkt het ook zo: alles wat gedijt is wederkerig.”

“Veranderen is nodig, want de maatschappij is sterk veranderd. De opgaven zijn enorm complexer geworden. Die kun je alleen nog in samenwerking met anderen oplossen. Ze vragen ook om innovatie. We moeten met elkaar nieuwe dingen leren en uitzoeken.”



Suzanne Potjer,
Chief Exploration Officer (CXO)

“Ik wil tijdens de driedaagse vooral luisteren”

Hans Leeflang is stedenbouwkundige en was bij de Rijksplanologische Dienst verantwoordelijk voor de Vierde Nota Ruimtelijke Ordening en de Vierde Nota Extra (Vinex). Ook werkte hij voor het ministerie van Infrastructuur en Milieu als directeur Innovatie. Gedurende zijn lange Haagse carrière maakte Leeflang de rise and fall van ruimtelijke ordening op nationaal niveau verschillende malen mee. Dat nu op nationaal niveau de regie terug is, verheugt Leeflang, maar hij geeft wel een winstwaarschuwing.

Winstwaarschuwing

Leeflang: “Er zijn parallellen te trekken met de jaren tachtig. Toen was de Ruimtelijke Ordening ook terug van weggeweest en kwam ruimtelijke kwaliteit op de agenda. Maar intussen zijn we wel vijftig jaar verder in de tijd. Je kunt niet zomaar een succesnummer van toen naar het nu kopiëren.” Leeflang duidt op de neiging van Den Haag om Vinex-achtige programma’s over het land uit te rollen.

“De manier waarop ‘ruimtelijke puzzels’ naar de provincies en regio’s zijn doorgeschoven doet in mijn beleving ouderwets aan. Medeoverheden lijken deadlines en taakstellingen ‘van bovenaf’ opgelegd te krijgen. Maar die puzzels bereiken de inwoners niet goed. Er wordt nog te weinig echt geluisterd op lokaal niveau naar wat er speelt.”

Mooi Nederland als tussenruimte

“De tijden zijn écht veranderd,” benadrukt Leeflang. “De burger roept al een hele tijd: Als je niet naar mij luistert, luister ik niet naar jou. Die tendens moet je serieus nemen.” Er is tijd nodig om anders te gaan werken. “Zo’n cultuurverandering heeft er baat bij dat je een spiegel inbouwt in je processen. Het leiderschap moet voorgaan in die cultuurverandering, zodat het de juiste vragen gaat stellen en anderen inspireert. Lastig, in een context van de voortdurende spoedhaast waarmee bestuurders van doen hebben. Mooi Nederland kan zo’n ‘tussenruimte’ vormen, ruimte voor mensen om bij elkaar en tot zichzelf komen, zodat de culturele verandering kan plaatsvinden.”

Regionale slimheid

Dat er een hoop slimheid en initiatief te vinden op regionaal niveau weet Leeflang als geen ander. Hij was oprichter en jarenlang voorzitter van de Eo Wijers stichting waar multidisciplinaire ontwerpteams stevast op regionale schaal aan de slag gingen. Ook is hij momenteel mede-trekker van het Achterhoekse burgerinitiatief De slimste weg, waarin bewoners samen met de overheid, onderwijs en ondernemers werken aan een slimme en duurzame mobiliteit en een leefbare omgeving.

De werkvorm – een proeftuin – waarin participatief en in co-creatie wordt gewerkt is succesvol. Leeflang: “Een nationaal verhaal dient gemaakt te worden op basis van wat er gebeurt in de regio, niet andersom. Via een gebiedsproces met de betrokken partijen uit de gebieden aan tafel en niet de vertegenwoordigers van hen, zoals bijvoorbeeld iemand die bij LTO werkt.”

Kaders en wetten

Uiteraard zijn er kaders nodig op alle schaalniveaus. Leeflang: “Regionale plannen moeten passen binnen een groter plaatje. In samenspraak kunnen de verschillende overheidsniveaus die kaders ontwikkelen. De rijksoverheid is in de eerste plaats natuurlijk wetgever. Wetten en regels scheppen condities om

kwaliteit te realiseren. De overheid heeft ook een resultaatverplichting bij de grote maatschappelijke opgaven zoals migratie en integratie, klimaatverandering en energietransitie, om gestelde doelen te realiseren en als miljarden-investeerder.”

Geuzennaam

Hij beschouwt de Op Pad-titel Kwaliteitsluisteraar als een geuzennaam. “Ik wil tijdens de driedaagse namelijk vooral luisteren naar wat er regionaal gebeurt. En vervolgens – dat geldt voor de hele groep – is het zaak om mee te denken hoe initiatieven een stap verder gebracht kunnen worden. Gelderland moet er iets aan hebben als er zo’n karavaan langskomt.”

“Er zijn parallellen te trekken met de jaren tachtig. Toen was de Ruimtelijke Ordening ook terug van weggeweest en kwam ruimtelijke kwaliteit op de agenda. Maar intussen zijn we wel vijftig jaar verder in de tijd. Je kunt niet zomaar een succesnummer van toen naar het nu kopiëren.”



Hans Leeflang,
stedenbouwkundige

“Wij hebben de infrastructuur om lokaal de relevante vragen te kunnen stellen”

Renée Koning is directeur bij het Gelders Genootschap, de onafhankelijke adviesorganisatie voor ruimtelijke kwaliteit. Het genootschap is een vereniging met gemeenten als leden. Koning: “Als er één partij is in Gelderland die weet hoe kwaliteit te herkennen en te stimuleren, is het het genootschap wel. We werken hier elke dag met 35 adviseurs aan ruimtelijke kwaliteit. Al meer dan honderd jaar lang luidt onze missie: ‘bevordering en instandhouding van de schoonheid van stad en land’”.

Meebewegen met de tijd

Koning: “We bewegen uiteraard met de veranderende tijd mee. Zo hebben we bijvoorbeeld twee duurzaamheidsexperts toegevoegd aan de commissies en aandacht voor sociale kwaliteit. We organiseren ‘gebiedsprocessen’ en werken dan in ateliervorm met allerhande betrokken partijen en expertises zoals architectuur, historie, erfgoed en stedenbouw aan thema’s als sterke dorpen in de Achterhoek. Nieuw erfgoed, zoals van de wederopbouw, heeft ook onze aandacht. Om mensen bewust te maken van de kwaliteit daarvan reden we met een omgebouwde SRV-wagen de wijken in om ons verhaal over het erfgoed met de bewoners te delen.”

Duiden, dialoog en borgen

Kwaliteitsborging doet Het Gelders Genootschap op de verschillende niveaus: duiden, dialoog en borgen. Koning: “Het genootschap heeft een wettelijke taak om als de Commissie Ruimtelijke Kwaliteit plannen van advies te voorzien.” Deze adviezen kan het gemeentebestuur naast zich neer leggen, maar niet zonder motivatie. Koning: “Dergelijke kwaliteitsborging komt vaak aan het einde van een ontwikkeltraject, terwijl je juist in het begin ervan het verschil kunt maken. Daarom doen we ook aan duiding van kwaliteit. We brengen de waarden van landschappen in beeld, zodat die meegenomen kunnen worden door initiatiefnemers of gemeenten bij planontwikkeling. Toen er bijvoorbeeld ontwikkeldruk kwam te staan op de Veluwe landgoederen, hebben we de waarden daarvan met behulp van specialisten op gebied van landschap en erfgoed in beeld gebracht. We voeren ook de dialoog met gemeenten en bewoners. Met elke gemeente die lid is van onze vereniging zitten we eens in de twee weken aan tafel en spreken dan alle plannen door die op stapel staan. We nemen de gemeenteraden mee op stap door het landschap en leren ze beter kwaliteit

te duiden. Onze mensen vormen de frontlinie bij het werken aan borging van kwaliteit, ze staan in direct contact met landeigenaars en bewoners.”

Schaalniveaus aan elkaar haken

Er wordt momenteel op allerhande niveaus aan plannen en visies gewerkt ten aanzien van de ‘grote ombouwing van Nederland’. “Het genootschap wil daarbij beter worden aangehaakt. Want wij hebben de infrastructuur om lokaal de relevante vragen te kunnen stellen. Gebruik die!” Ook ziet ze dat er op regionale en nationale schaal allerhande plannen worden gemaakt die gebieden opnieuw willen inrichten. “Terwijl men op lokale schaal keihard aan het werk is met de lopende plannen en initiatieven.” Koning zucht: “De decentralisatie is iets te goed gelukt. Met de Regionale Commissies in de jaren negentig werden de plannen in de context van de regio besproken. Dat is nu niet meer zo, terwijl de dilemma’s die er zijn bij de keuze voor het inrichten van de leefomgeving wel op het lokale niveau liggen.”

De passie van de praktijk

Een zorgpunt is dat het ontbreekt aan capaciteit bij kleine gemeenten, aldus Koning. “De Rijksdienst van Cultureel Erfgoed (RCE) heeft tijdens de decentralisatie het Steunpunt Erfgoed opgericht, om de gemeenten te ondersteunen en het gesprek tussen de verschillende bestuurlijke schaalniveaus toch nog te kunnen organiseren. Dat werkt heel goed. Je zou zo’n organisatie op het gebied van ruimtelijke kwaliteit ook wensen. En elk dorp verdient natuurlijk een dorpsbouwmeester.” Koning hoopt dat er tijdens de wandeling zicht komt op wat er allemaal al gebeurt op lokale schaal. “Met welke passie eraan gewerkt wordt en waar mensen tegenaan lopen in de praktijk. Het wandelen nodigt ook uit voor een gesprek over hoe het landelijke kwaliteitsstelsel zo vorm te geven dat het van onderop gevoed wordt met alle schaalniveaus goed aan elkaar gehaakt.”

“De decentralisatie is iets te goed gelukt. Met de Regionale Commissies in de jaren negentig werden de plannen in de context van de regio besproken. Dat is nu niet meer zo, terwijl de dilemma’s die er zijn bij de keuze voor het inrichten van de leefomgeving wel op het lokale niveau liggen.”



*Renée Koning,
directeur Gelders Genootschap*

“Het landschap versterken lukt alleen als lokale overheden samen optrekken”

Tobias Verhoeven is projectontwikkelaar en directeur bij Synchron, een ontwikkelaar met een focus op het realiseren van leefbare, gezonde steden. Synchron voelt een grote verantwoordelijkheid om meer woningen te bouwen, nu er een nijpend tekort is, maar steevast vanuit een maatschappelijk verantwoorde houding. Verhoeven: “Het kwaliteitsdenken van Mooi Nederland spreekt ons erg aan. Ook wij ontwikkelen altijd met oog voor de toekomstige generatie.”

Ruimte tussen stad en land

Nu er door de woningbouwopgave druk op de ruimte ontstaat is het bijvoorbeeld belangrijk te kijken hoe om te gaan met stadsranden en de ruimte tussen steden in. Verhoeven: “We willen voorkomen dat door bouwopgaven het landschap verrommelt, of dat de ruimte verdwijnt voor biodiversiteit, dynamische natuur of recreatie.” Synchron ontwikkelde daarom het concept ‘Gangen’, een aanpak waarin woningbouw gekoppeld wordt aan de opgave het landschap rondom de steden te versterken. Verhoeven: “In plaats van tegen de stad wijken te bouwen met grondgebonden woningen in een lage dichtheid, stellen we aan de randen van de stad nieuwe woonvormen voor in gemengde middelhoge dichtheid. De stadsranden worden zo versterkt

én er blijft ruimte over voor het landschap. De opbrengsten van de woningen kunnen deels geïnvesteerd worden in landschapsontwikkeling.” Samen met Bogdan architects en Flux landschapsarchitecten nam Synchron al vijftien plekken onder de loep die in het gedrang komen door druk op de stadsranden.

Politieke opgave

“Dit soort projecten hebben een sterke politieke component,” vertelt Verhoeven. “Wie goede verbindingen tussen landschap en stad voor elkaar wil krijgen heeft vaak te maken met verschillende lokale overheden. Landschap trekt zich immers niks aan van bestuurlijke grenzen. “Het landschap versterken lukt alleen als lokale overheden samen optrekken.” Maar in de praktijk blijkt samen verantwoordelijkheid nemen voor gedeelde belangen niet vanzelf te gaan; lokale overheden strijden veelal voor eigen belangen. Kernen zijn bijvoorbeeld bang dat op termijn stadsrand op stadsrand volgt, en dat de stad uiteindelijk tegen het dorp aan groeit. Buurgemeenten zeggen dan bij voorbaat nee tegen een plan waarbij gedeelde belangen spelen. Verhoeven: “Overheden voorbij de

lokale schaal, zoals de provincie of het Rijk, zijn dan nodig om de ambities op grotere schaal, vanuit grotere doelen, voor elkaar te krijgen. Je ziet dat ook gebeuren bij de Woondeals (2022-2023), die de komende jaren de basis vormen voor de volkshuisvestelijke opgave in de 35 regio’s van Nederland. Hier werken Rijk, provincie, gemeente, marktpartijen en corporaties samen. Het Rijk of een provincie moet dan helpen om in te springen bij regionale knelpunten.”

Belang van sterke stedenbouw

Verhoeven: “Om ervoor te zorgen dat de kwaliteit van de nieuw ontworpen landschappelijke woonplannen overeind blijven heb je een ijzersterk stedenbouwkundig raamwerk nodig. Zo voorkom je dat op termijn gebieden verrommelen. Kwaliteit hoeft overigens niet per se geld te kosten. Belangrijk is om binnen het beschikbare budget te kijken welke

delen van een plan zorg en aandacht nodig hebben. Dat gaat nu regelmatig niet goed. Een entreepartij van een woongebouw is bijvoorbeeld zo’n gebouwddeel dat altijd aandacht en zorg zou moeten krijgen, maar dat nu vaak niet krijgt.”

Hoe-vraag beantwoorden

Verhoeven: “Ik hoop dat we tijdens de driedaagse met elkaar het gesprek kunnen voeren over het realiseren van kwaliteit op regionaal niveau: de plekken waar sprake is van gedeelde belangen. De vraag wat je ruimtelijk moet doen om die plekken kwaliteit te geven weten we wel te beantwoorden. Maar de vraag hoe je samen met alle betrokken partijen hoge ambities gerealiseerd krijgt, is nog wel een opgave. Als we al wandelend met elkaar antwoorden weten te vinden op die vraag komen we een stap verder in het werken aan gedeelde kwaliteit.”

“Om ervoor te zorgen dat de kwaliteit van de nieuw ontworpen landschappelijke woonplannen overeind blijven heb je een ijzersterk stedenbouwkundig raamwerk nodig. Zo voorkom je dat op termijn gebieden verrommelen. Kwaliteit hoeft overigens niet per se geld te kosten.”



Tobias Verhoeven,
projectontwikkelaar en directeur Synchron

“Wat mist is het structureel plek geven van jongerenparticipatie in processen”

Bram Geurds is bestuurder van de Nationale JeugdRaad (NJR) en houdt zich bezig met lokale inspraak. De NJR is een koepelorganisatie van 36 landelijke jongerenorganisaties voor jongeren van 12 tot en met 29 jaar. Al die organisaties zetten zich met focus op eigen thema's in om de deelname van jongeren aan de samenleving te stimuleren en te ondersteunen. Van het trainen van jongeren in het herkennen van de eigen kracht tot en met het meedenken over de inrichting van hun leefomgeving.

Eigen perspectief

Geurds: “De intrinsieke motivatie om jongeren een podium te geven lijkt te vaak ontbreken in het Nederlandse politieke systeem. Daarin wordt bepaald voor jongeren in plaats van door jongeren. Wij vinden dat je jongeren nooit mag vergeten bij keuzes voor de inrichting van de ruimte, vooral niet als het om plekken gaat die speciaal voor hen zijn bedoeld. Jongeren hebben een heel eigen perspectief, waarvan de volgende generaties zich vaak niet bewust zijn. Ze kijken anders naar het belang van bijvoorbeeld lokale OV-verbindingen of de inrichting van schoolpleinen. Ook werd de NJR betrokken om ideeën over de Nationale Omgevingsvisie (NOVI) en de toekomst van Nederland te

delen. Belangrijk, want de huidige jongerengeneratie gaat het meeste merken van de keuzes die nu gemaakt worden voor morgen.”

Betekenisvol inrichten

Geurds: “Wat mist is het structureel plek geven van jongerenparticipatie in processen. Hoe richt je jongerenparticipatie betekenisvol in? Die vraag beantwoorden begint bij het inrichten van een goed proces. Je moet daarbij borgen dat er ook wordt geluisterd naar wat jongeren te zeggen hebben. Want de politiek luistert lang niet even goed naar jongeren.” Het goed organiseren van jongerenparticipatie betekent dat je vertrouwen moet creëren onder jongeren en dat kost tijd. Geurds: “Ook verdwalen veel jongeren in gemeenteland. Ze moeten de tijd krijgen om er hun weg in te vinden.” Tijd is een schaars goed bij gemeenten. Geurds: “Daarom ziet men jongerenparticipatie vaak als een last. Omdat het niet verplicht is, is er ook een gebrek aan financiële en praktische ondersteuning. Dit gezegd hebbend, benadruk ik graag dat er ook gemeenten zijn die het goed oppakken en laten zien dat het weldegelijk kan.”

Borging van jongerenbijdragen

In sommige Europese landen is jongerenparticipatie verankerd in de wetgeving. In België bijvoorbeeld, heeft elke gemeente verplicht een Jeugdraad. Die verankering in het proces is positief, maar Geurds is ook kritisch. “In België is niet goed bij wet vastgelegd hoe zo'n Jeugdraad in de praktijk vorm te geven. Omdat de invulling interpretabel is ben je ook de controle kwijt op de borging van bijdragen van jongeren. Die controle op politieke terugkoppeling is belangrijk, anders werkt jongerenparticipatie veel te vrijblijvend.”

Expertise benutten

Geurds: “Mijn missie tijdens de driedaagse is om bij iedereen een zaadje te planten dat nadenken over hoe jongerenparticipatie op een betekenisvolle manier in te richten belangrijk is. Wij hebben de expertise om dat goed te organiseren, want werken met vijf man sterk aan dit thema. Ik zou zeggen, benut die expertise!”

“Mijn missie tijdens de driedaagse is om bij iedereen een zaadje te planten dat nadenken over hoe jongerenparticipatie op een betekenisvolle manier in te richten belangrijk is. Wij hebben de expertise om dat goed te organiseren, want werken met vijf man sterk aan dit thema. Ik zou zeggen, benut die expertise!”



Bram Geurds,
bestuurder Nationale JeugdRaad (NJR)

“We hebben elkaar keihard nodig”

Roy Meijer is voorzitter van het Nederlands Agrarisch Jongeren Kontakt (NAJK). Deze vereniging behartigt de belangen van jonge boeren en tuinders in Den Haag en Brussel en verzorgt leertrajecten voor ondernemerschap. Naast de landelijke afdeling telt NAJK 125 lokale en 10 provinciale afdelingen. Deze bereiken 8000 jonge boeren en tuinders tussen de 16-35 jaar. Meijer: “Stuk voor stuk zijn de afdelingen belangrijke plekken voor jonge boeren en tuinders om elkaar te treffen om kennis en passie te delen”.

Sluitstuk van de duurzaamheidsopgaven

“We krijgen vaak het gevoel dat de overheid niet zit te wachten op een toekomst voor de agrofoodsector, maar het wordt niet gezegd,” steekt Meijer van wal. Er ligt geen Landbouwakkoord; het proces om daartoe te komen is in juni 2023 beëindigd. Zonder heldere visie wat Nederland wil met de toekomst van de agrofoodsector wordt nu doorgeredeneerd en dat werkt niet. Meijer: “De agrofoodsector is daardoor het sluitstuk van de duurzaamheidsopgaven geworden. De landbouw moet zich aanpassen aan de opgaven die er liggen, zo wordt gesteld. Die positie maakt ons boeren uiterst kwetsbaar in discussies rondom ruimtelijke ordening. De overheid moet eerlijk zijn. Dan pas kun je verder denken over het hoe een nieuwe werkelijkheid met elkaar vorm te geven.”

Centrale cockpit

“Als Nederland wél toekomst ziet voor de agrofoodsector, liggen er een aantal grote opgaven. Wat is de functie en de meerwaarde van de agrofoodsector? Hoe creëer je kansen voor jongeren, want de sector is enorm aan het vergrijzen. De cijfertjes liegen er niet om. Slechts 6-8% van de Europese boeren is jonger dan 30 jaar. En hoe ga je werken aan verduurzaming? Daarbij is ook belangrijk te bedenken hoe je gemaakte beleidskeuzes te monitoren, zodat je ziet wat het effect van keuzes is op de langere termijn. Werken deze keuzes niet, dan moet je kunnen bijsturen.”

“Je zou een centrale ‘cockpit’ wensen, waar overheid, boeren en bedrijfsleven samenkomen.” Meijer noemt als voorbeeld van zo’n organisatiestructuur de productschappen die tot 2014 bestonden. Het waren publiek-rechtelijke bedrijfsorganisaties die van de overheid de bevoegdheid kregen om voor de sectoren bindende regels op te stellen op bepaalde terreinen. De hele kolom van productie – van het boerenerf tot en met de verkoop in de detailhandel – waren vertegenwoordigd en er werd volop samengewerkt. Meijer: “Nu bestaat er geen vaste vorm meer waarin we als keten en overheid elkaar ontmoeten en ons gezamenlijk kunnen buigen

over opgaven. Terwijl we elkaar keihard nodig hebben. Boeren werken op het platteland en hebben hele delen ervan in bezit. De overheid geeft onder meer richting waarin te investeren en biedt juridische zekerheden.”

Jongeren willen de toekomst in

“Jonge boeren staan net wat anders in hun onderneming dan de oudere generatie,” vertelt Meijer. Anders dan de oudere boeren die vaak al veel ervaring hebt met overheidsdossiers en geen zin meer hebben nog eens te vernieuwen, is dat voor de jonge generatie een must. “De jongeren willen de toekomst in, ze moeten wel op een rijdende trein springen. Ze willen investeren, maar wel enkel als ze perspectief hebben dat de investering ook de moeite waard is, als de overheid ondersteunt dat jij als jonge ondernemer in de

toekomstbeelden die worden gemaakt een plek hebt.”

Koester de jonge generatie

Als het aan Meijer ligt gaat de politiek vol voor het verder bouwen aan de agrofoodsector. “Agrofood is het enige wat Europa in voldoende mate heeft om te exporteren waardoor het andere goederen terug kan vragen. We hebben geen brandstoffen, geen energie, geen delfstoffen. Het zou een domme keuze zijn om niet te kiezen voor een internationaal georiënteerde agrofoodsector. Dat die sector moet verduurzamen staat voor hem buiten kijf. Als je nu geen helder toekomstperspectief biedt vertrekken de jonge boeren naar het buitenland of heffen ze hun onderneming op. Juist deze jonge generatie moet je koesteren, nu de vergrijzing onder boeren stevig inzet. Kortom: als je ze kwijt ben, ben je ze ook echt kwijt.”

“Nu bestaat er geen vaste vorm meer waarin we als keten en overheid elkaar ontmoeten en ons gezamenlijk kunnen buigen over opgaven. Terwijl we elkaar keihard nodig hebben. Boeren werken op het platteland en hebben hele delen ervan in bezit. De overheid geeft onder meer richting waarin te investeren en biedt juridische zekerheden.”



Roy Meijer,
Voorzitter Nederlands Agrarisch
Jongeren Kontakt (NAJK)

“Bij denken over duurzame leefomgevingen kun je niet om de stem van jongeren heen”

Laura de Vries is directeur van JongRegio, een organisatie die ervoor zorgt dat jongeren in hun regio kunnen meedenken en meepraten over hun leefomgeving. JongRegio is ontstaan als JongRES, vanuit het programma Regionale Energie Strategieën (RES). Het was initieel gericht op meepraten over energievraagstukken. “Maar al snel vergrootte onze scope en spraken we ook over duurzame leefomgevingen en andere onderwerpen,” vertelt De Vries.

Jongeren zijn de toekomst

“Het is voor allerhande onderwerpen belangrijk dat jongeren in de regio kunnen meepraten, want de regio’s staan voor belangrijke beslissingen die de toekomst van onze provincies sterk beïnvloeden,” vertelt De Vries. “Opgaven rondom klimaat, energie of circulariteit gaan over de toekomst. En als het over de toekomst hebt gaat het om de leefomgeving van de huidige jongeren. Je kunt deze doelgroep simpelweg niet negeren.” Toch gebeurt dat in de praktijk wel. “Hoewel het betrekken van jongeren beter gaat dan voorheen, worden ze nog steeds niet altijd serieus genomen. Men ziet het als last om

ze te betrekken, omdat daardoor processen langer duren. Of jongeren worden in een te laat stadium meegenomen, waardoor beleid niet meer kan worden aangepast.”

Generatietoets

De manier waarop het participeren wordt georganiseerd is belangrijk. “We hebben er oog voor dat sommige jongeren denkers zijn en andere doeners. Daar moet je je werkwijzen op aanpassen. Ook zijn we politiek neutraal. Iedereen mag meedenken, of je nu links of rechts denkt. Een goed voorbeeld van een doordachte methode om de stem van jongeren mee te nemen in beleidsvorming is de Generatietoets. Dit instrument is ontwikkeld door de Jonge Klimaatbeweging. De Generatietoets brengt door het gebruik van bestaande kwantitatieve en kwalitatieve informatie in kaart (in) welke (mate) beleid, wet- of regelgeving impact heeft op de leefomstandigheden van generaties in het heden en in de toekomst, direct na invoering en op lange termijn. De Vries: “Jongeren hebben deze toets zelf gemaakt,

een enorme klus. Een stevige lobby, waarbij de jongeren goed verenigd de politiek opzochten hielp eraan bij het werken met het instrument in het coalitieakkoord te krijgen.”

Luisteren naar de verhalen uit de regio
De Vries heeft affiniteit met de regio waar de reis naartoe gaat: ze woont in Gelderland en als Klimaatburgemeester van Westervoort zet ze het thema klimaat in die gemeente stevig op de kaart. Ze is heel nieuwsgierig naar de good practices die op het programma staan. “Van de

dagelijkse praktijk valt enorm veel te leren. Leren luisteren naar de regio, dat moeten overheden beter leren,” aldus De Vries. “Vanuit de overheid wordt te vaak gedacht: de burgers komen wel naar de programma’s toe die wij organiseren. Dat moet andersom. Het is cruciaal dat bestuurders en beleidsmakers naar de burgers toegaan. Vervolgens is het belangrijk dat ze niet hun eigen verhaal komen vertellen, maar vooral luisteren naar de verhalen van de mensen in de regio.”

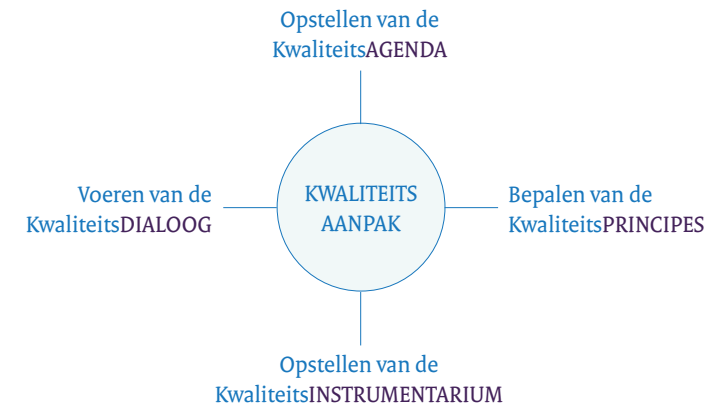
“Hoewel het betrekken van jongeren beter gaat dan voorheen, worden ze nog steeds niet altijd serieus genomen. Men ziet het als last om ze te betrekken, omdat daardoor processen langer duren. Of jongeren worden in een te laat stadium meegenomen, waardoor beleid niet meer kan worden aangepast.”

Laura de Vries,
directeur JongRegio



Ruimtelijke kwaliteitsaanpak MooiNL

Een goede omgevingskwaliteit is als belangrijk maatschappelijk doel vastgelegd in de Omgevingswet. Ruimtelijke kwaliteit betreft de ruimtelijke dimensie van omgevingskwaliteit. Alle ingrepen in onze fysieke leefomgeving hebben impact op de ruimtelijke kwaliteit van ons (stads)landschap. Het is de ambitie dat elke ingreep de ruimtelijke kwaliteit vergroot. Daartoe beschrijft Nota Ruimte een kwaliteitsaanpak die het ontwikkelen met kwaliteit ondersteunt. Deze kwaliteitsaanpak is bedoeld voor alle partijen die in gebieden werken aan ruimtelijke opgaven. Bijvoorbeeld de transitie van de landbouw en natuur, de energietransitie de aanleg van werklocaties, droge en natte infrastructuur en de ontwikkeling van onze steden.

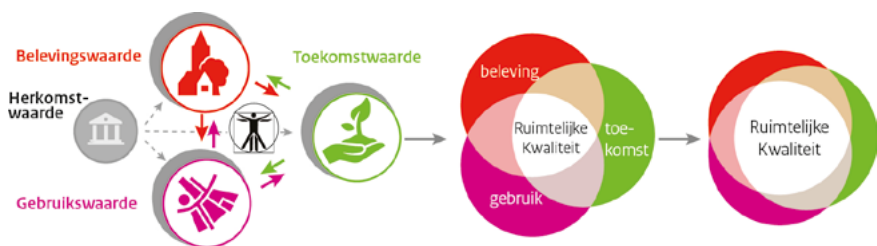


De essentie van deze kwaliteitsaanpak is het in dialoog brengen van de ruimtelijke kwaliteit die partners samen beogen. Wat omgevingskwaliteit is en wat er nodig is om die kwaliteit te behouden of versterken verschilt van gebied tot gebied en van plek tot plek. Door het verbinden van opgaven, mensen en plekken met een ambitie om met elk project de kwaliteit van een gebied te behouden of versterken kunnen we in de toekomst een fijne leefomgeving garanderen. Deze dialoog is onderdeel van zowel beleidsvormings- en planvormingsprocessen als van uitvoeringsprojecten op alle schaalniveaus. Het Rijk voert en ondersteunt de kwaliteitsdialoog op nationale schaal. Daarnaast ondersteunt het op verschillende manieren de dialoog op regionale en lokale schaal. Uiteindelijk zijn het de mensen zelf die het voeren van de kwaliteitsdialoog en het uitvoeren van projecten de noodzakelijke bezieling geven en voor de kwaliteit van de omgeving zorgdragen.

Vitruvius

Ruimtelijke kwaliteit ontstaat wanneer er synergie gevonden wordt tussen de gebruikswaarde, belevingswaarde en toekomstwaarde van een plek. We voegen er het belang van de herkomstwaarde aan toe. Door te weten waar we vandaan komen, zien we scherper waar we heen willen. De optimale synergie tussen de drie waardes is tijd en plaats afhankelijk. Hoe steviger de dialoog is verweven met de beleidsvorming en projectontwikkeling, hoe groter de kans wordt op het realiseren van kwaliteit.

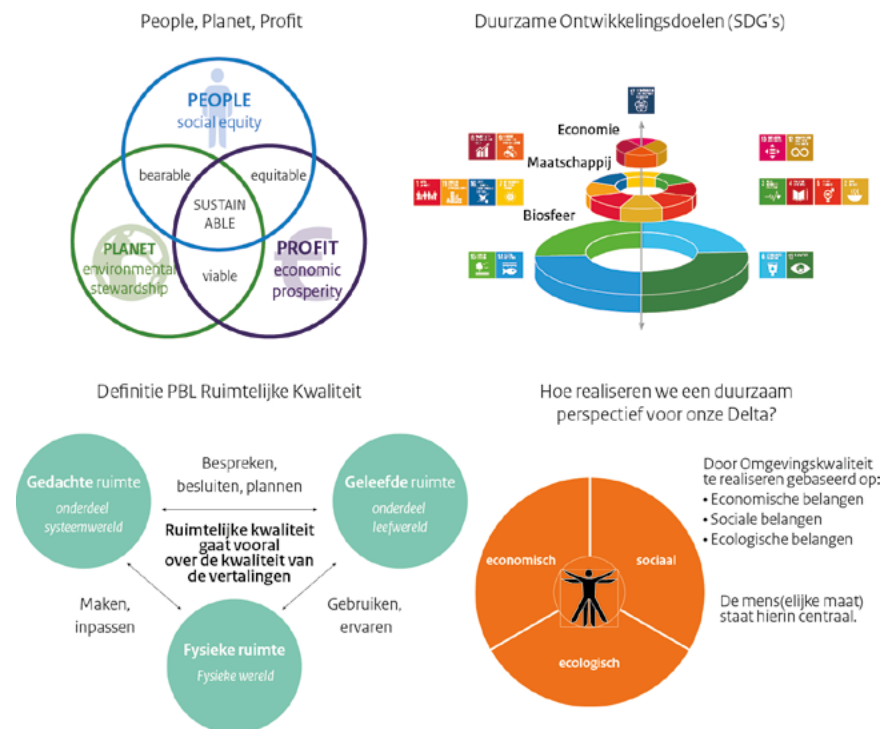
De grondlegger voor deze benadering van kwaliteit is de Romein Vitruvius. Hij beschreef in de eerste eeuw voor Christus ruimtelijke kwaliteit als de synergie tussen Utilitas, Firmitas en Venustas. Deze definitie heeft inmiddels zijn relevantie bewezen en gebruiken we in Mooi Nederland als uitgangspunt.



Synergie tussen de Vitruvius-waarden: gebruikswaarde, belevingswaarde en toekomstwaarde

KwaliteitsDIALOOG

De kwaliteitsaanpak van Mooi Nederland bestaat in essentie uit het in dialoog brengen van de synergie tussen de drie waardes. Deze dialoog kunnen we inhoudelijk aanvliegen vanuit verschillende kijkrichtingen of domeinen. De vele begrippenkaders voor kwaliteit die de afgelopen decennia ontwikkeld zijn, laten zien dat ruimtelijke kwaliteit betrekking heeft op verschillende domeinen van de maatschappij. Modellen zoals van John Elkington (People/Planet/Profit), Sustainable Development Goals (Biosphere/Society/Economy), het PBL (Welvaart/Welzijn/Leefomgeving) en Omgevingskwaliteit (Economisch/Sociaal/Ecologisch) laten zien dat het in essentie gaat om het ecologische domein, het sociaal-maatschappelijke of culturele domein en het economische domein.



Gerelateerde definities

Ruimtelijke kwaliteitsaanpak

KwaliteitsAGENDA

De dialoog over de ambities en de beoogde ruimtelijke kwaliteit van een plek of regio wordt pas effectief door een scherpe inhoudelijke focus. Daar kan een heldere dialoogagenda bij helpen. Deze ontstaat door in een gebiedsgerichte dialoog vanuit de drie domeinen te zoeken naar de synergie tussen de drie waarden (zie tabel). De dialoog vanuit het economisch domein wordt meestal het meest eenvoudig geagendeerd. Vanuit het sociaal-culturele en het ecologische domein is het echter minstens even relevant om te zoeken naar synergie.

Waarden	Gebrijks-waarde	Belevings-waarde	Toekomst-waarde
Domeinen			
Economisch	principes	principes	principes
Sociaal-cultureel	principes	principes	principes
Ecologisch	principes	principes	principes

Opzet Kwaliteitsagenda

KwaliteitsPRINCIPES

De agenda wordt gevuld met hele concrete ontwikkelprincipes. Via de dialoog over hoe deze principes locatie specifiek worden toegepast, wordt duidelijk hoe het ontwikkelen met ruimtelijke kwaliteit er voor een specifieke plek uit kan zien. Hierbij gaat het in elk geval over de principes dat meervoudig ruimtegebruik te verkiezen is boven enkelvoudig ruimtegebruik, dat de identiteit van een gebied centraal staat bij nieuwe ontwikkelingen, dat we geen negatieve effecten van een ontwikkeling willen afwentelen naar elders of naar later (NOVI-principes) en dat ruimtelijke ontwikkelingen meebewegen met de kenmerken van het lokale bodem en watersysteem. Behalve deze vier kunnen partijen naar eigen inzicht nog vele andere principes aan de dialoogagenda toevoegen.

Waarden	Gebrijks-waarde	Belevings-waarde	Toekomst-waarde
Domeinen			
Economisch	<ul style="list-style-type: none"> - Combinaties van functies gaan voor enkelvoudige functies - Efficiënt gebruik ruimte - Nabijheid - Bereikbaarheid - Veiligheid - Meervoudig gebruik - Complementariteit - 	<ul style="list-style-type: none"> - Uitstraling - Imago - Aantrekkelijkheid - 	<ul style="list-style-type: none"> - Flexibiliteit - Adaptiviteit - Robuustheid - Innovatie -
Sociaal- cultureel	<ul style="list-style-type: none"> - Toegankelijkheid - Keuzemogelijkheid - Veiligheid - Verdeling/spreiding - Diversiteit - Educatieve waarde - Ontmoeting - 	<ul style="list-style-type: none"> - Kenmerken en Identiteit van een gebied staan centraal - Veiligheidsgevoel - Verbondenheid - Gelijkaardigheid - Herkenbaarheid - Eigenheid - Afwisseling en contrast - Vrije Horizon - 	<ul style="list-style-type: none"> - Draagvlak nu/straks - Gezondheid/vitaliteit - Gedeele verantwoordelijkheid - Continuïteit - Vernieuwing - Doorgeven aan volgende generaties -
Ecologisch	<ul style="list-style-type: none"> - Gezond - Schoon - Veilig - Geen afwenteling (ruimtes) - 	<ul style="list-style-type: none"> - Rust en ruimte - Schoonheid - Duisternis - 	<ul style="list-style-type: none"> - Afwenteling wordt voorkomen - Water en Bodem Sturend - Geen afwenteling (tijd) - Ecologische voorraden - Kringlopen - Duurzame structuur -

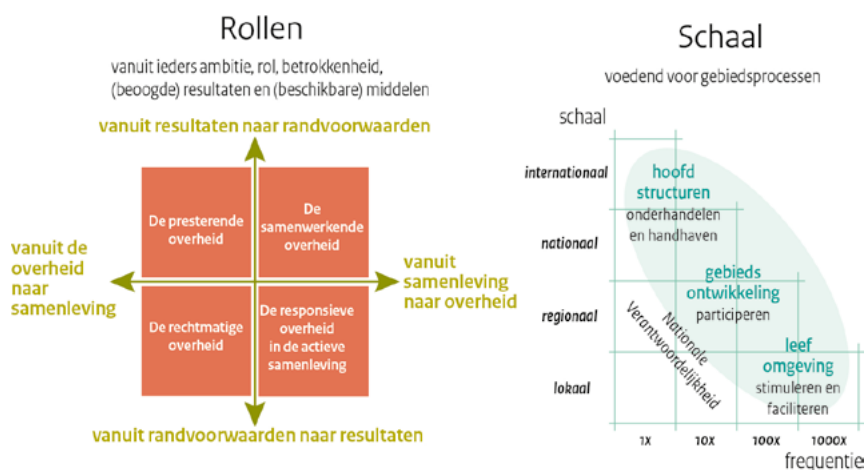
3 NOVI - principes

Kwaliteitsprincipes

KwaliteitsINSTRUMENTARIUM

Om de principes om te zetten naar concrete visies en inrichtingsplannen is een hele set aan instrumenten voorhanden- (zie ook MooiNL handreikingen). Cruciaal is het vinden van de juiste set aan instrumenten die voor de ontwikkeling van een gebied relevant is.

Dialoogkenmerken: Deze kenmerken van de dialoog zijn bepalend voor het te kiezen instrumentarium waarmee de dialoog ondersteund wordt. Het begint met het besef welke rol de overheid heeft die de kwaliteitsdialoog op dat moment initieert. Dit kan bijvoorbeeld een kaderstellende rol zijn of een meer faciliterende rol. Vervolgens is het van belang te benoemen op welk schaalniveau de dialoog primair betrekking heeft. Gaat het bijvoorbeeld om een bovenregionale dialoog ten behoeve van een visie, of juist om een lokale dialoog die moet leiden tot een concreet inrichtingsplan. Ook het gegeven of er sprake is van een wettelijke taak en eventueel uitvoeringsbudget is belangrijk bij het kiezen van een set aan kwaliteitsinstrumenten. De fase van de beleidscyclus of projectcyclus bij uitvoering waarbinnen de dialoog gevoerd wordt is ook van cruciaal belang voor de te selecteren instrumenten.



Condities

- Wettelijke taak?
- Geld?
- Fase beleids- of projectcyclus?
-

Dialoogkenmerken

Kwaliteitsinstrumenten: Instrumenten die het mogelijk maken om de principes te verwerken in inrichtingsplannen zijn divers. We onderscheiden juridische-, financiële-, kennis- en organisatorische instrumenten. Ontwerpend onderzoek is als instrument in alle gevallen behulpzaam. Maar er kunnen daarnaast instrumenten gekozen worden die meer bedoeld zijn voor het informeel agenderen, zoals een gebiedsbiografie, of om formeel te regelen, zoals een omgevingsplan. Een selectie van deze instrumenten is bijeengebracht in de instrumentenkoffer Omgevingskwaliteit van het NPLG.

Juridisch		Omgevingsvisie/ Omgevings Visie	Beleidsregel met kwaliteitscriteria	Landschaps-ontwikkelplan	Rood-voor-Rood of -Groen regeling	Right to Challenge
Financieel	Ontwerpend onderzoek	Gebiedsfonds	Voucherregeling	Waarderen en belonen	Coöperatieve samenwerking	Grond-instrumentarium
Kennis/inhoud		Gebiedsbiografie	Handreiking	Praktijkvoorbeeld	Kennisportaal	Ontwerp-prijsvraag
Organisatie		Gebiedsgerichte aanpak	Kwaliteitsadvise-ring en goed opdrachtgeverschap	Kwaliteitsnetwerk	Online participatie	Kwaliteits-monitoring

Voorbeelden van krachtige dialooginstrumenten (1 + 4 x 5)

Ruimtelijke kwaliteitsaanpak

Selectie van instrumenten: De keuze van geschikte instrumenten om te ontwikkelen met ruimtelijke kwaliteit is dus afhankelijk van zaken als rol, schaal, wettelijke taak en geld. De fase waarin beleidsontwikkeling of een uitvoeringsproject zit, geeft veel houvast voor het kiezen van de juiste instrumenten. Afhankelijk van de fase is er namelijk een aantal algemene kerninstrumenten beschikbaar dat vorm geeft aan die fase van de cyclus. Door het bewust inzetten van deze instrumenten voor het voeren van de kwaliteitsdialog en het vastleggen van de afspraken, kan al veel worden bereikt.



Voorbeeld kwaliteitsinstrumenten i.r.t. cycli beleidsproces en uitvoeringsprojecten

Het gaat hierbij om bijvoorbeeld om de omgevingsvisie en het omgevingsplan bij beleidsvorming en om het grondinstrumentarium en de gebiedsgerichte aanpak bij uitvoeringsplannen. In aanvulling op deze kerninstrumenten kunnen per fase ook nog kwaliteitsinstrumenten 'pur sang' worden ingezet. Denk hierbij voor beleidsontwikkeling bijvoorbeeld om een gebiedsbiografie of ontwerpend onderzoek. Voor projectontwikkeling kan het bijvoorbeeld gaan om het benutten van praktijkvoorbeelden of het toepassen van thematische handreikingen met inrichtingsconcepten en invoeringsstrategieën.







Voorbeeld kwaliteitsinstrumenten i.r.t. cycli beleidsproces en uitvoeringsprojecten

Ruimtelijke kwaliteitsaanpak

Sets van instrumenten: Voor een aantal veel voorkomende type gebiedsopgave zijn archetypische mandjes met kwaliteitsinstrumenten te maken. Mooi Nederland heeft samen met ontwerp bureaus en vele gebieden de kwaliteitsaanpak uitgevoerd. Dit heeft geresulteerd in acht beeldende handreikingen met inrichtingsconcepten en noodzakelijk instrumentarium voor realisatie. Hierin wordt zichtbaar wat het resultaat kan zijn van het gebiedsgericht toepassen van de kwaliteitsaanpak Mooi Nederland. We concretiseren hiermee de kansen om samen met alle relevante partijen te komen tot het realiseren van maatschappelijke opgaven in landschappen waar we graag leven en die we met gepaste trots kunnen doorgeven aan onze kinderen.

Regionale Ontwikkelingvisie	Stedelijke Ontwikkeling	Nationaal Icoon	Burgerinitiatief
Ontwerpend Onderzoek	Ontwerpend onderzoek	Ontwerpend onderzoek	Ontwerpend onderzoek
Omgevingsvisie	Right to Challenge	Grondinstrumentarium	Voucherregeling
Gebiedsfonds	Coöperatieve samenwerking	Praktijkvoorbeeld	Ontwerpprijsvraag
Gebiedsblografie	Praktijkvoorbeeld	Kennisportaal	Online participatie
Kwaliteitsmonitoring	Gebiedsgerichte aanpak	Kwaliteitsnetwerk	Kwaliteitsadvisering

 Juridisch
 Financieel
 Kennis/inhoud
 Organisatie

Voorbeelden van archetypische sets van kwaliteitsinstrumenten

Aanbod kwaliteitsinstrumentarium vanuit Nota Ruimte

Het Rijk draagt op een aantal manieren bij aan een stevige set van beschikbare kwaliteitsinstrumenten voor het ondersteunen van de dialoog. Het gaat onder andere om de volgende instrumenten:

- Handreikingen Mooi Nederland:** Deze handreikingen bieden voor een selectie van grote transitieopgaven concreet handelingsperspectief in de vorm van gebiedspecifieke inrichtingsconcepten en instrumentarium voor realisatie. Ze zijn daarnaast voorbeelden van het gebiedsgericht toepassen van de kwaliteitsaanpak.
- Actieagenda Ruimtelijk Ontwerp:** Het Actieprogramma Ruimtelijk Ontwerp is een stimuleringsprogramma om de inzet van ruimtelijk ontwerp bij maatschappelijke opgaven te versterken. Het actieprogramma vormt een onderdeel van de het nationale ruimtelijke ordeningsbeleid en cultuurbeleid. Onderdeel hiervan is het College van Rijksadviseurs. Daarnaast voert het Stimuleringsfonds voor de Creatieve Industrie het deel van de actieagenda uit dat betrekking heeft op het ondersteunen van de inzet van ontwerp bij lokale en regionale initiatieven.
- Basisinfrastructuur Cultuur:** Het ministerie van OCW ondersteunt de basisinfrastructuur oa via het financieren van het Nieuwe Instituut en de Internationale Architectuur Biënnale Rotterdam (IABR).
- Het Rijk** verkent de mogelijkheden van het versterken van de adviesstructuur voor ruimtelijke kwaliteit via een landelijk netwerk van lokale bouwmeesters. Deze verkenning wordt in mei 2024 afgerond.



De 8 handreikingen Mooi Nederland

MooiNL-team Op Pad met Vitruvius

Gido ten Dolle, gastheer
Hanna Lára Pálsdóttir, projectleider
Renson van Tilborg, communicatie & activatie
Lisanne van Beurden, communicatie
Annemijn Oskam, organisatie
Claasje Reijers, organisatie en moderatie
Linda Commandeur, organisatie en moderatie
Willemin den Harder, organisatie

Op Pad Gidsen

Michael van Buuren, DLO onderzoeker, ontwerpend onderzoek & landschapsarchitectuur | Wageningen University & Research
Leervragen of ideeën meegeven? MooiNL@minbzk.nl

Maarten Hajer, politicoloog en planoloog & faculteitshoogleraar Urban Futures | Universiteit Utrecht
Leervragen of ideeën meegeven? MooiNL@minbzk.nl

Suzanne Potjer, bestuurskundige, overheidsvernieuwer & Chief Exploration Officer (CXO) | Agenda Stad (Ministerie van Binnenlandse Zaken en Koninklijksrelaties)
Leervragen of ideeën meegeven? MooiNL@minbzk.nl

Denktank Op pad met Vitruvius

Jantine Kriens, Raad voor de Leefomgeving, voorzitter Elke Regio Telt
Dirk Vreugdenhil, Gedeputeerde provincie Gelderland
Antoinette Looman, Heemraad Waterschap Rijn en IJssel
Harriët Tiemens, Directeur Groene Metropoolregio Arnhem-Nijmegen
Marjolein Jansen, DG Ruimtelijke Ordening, Ministerie van Binnenlandse Zaken en Koninklijksrelaties

Op Pad Gids & verslaglegging

Marieke Berkers, architectuurhistoricus en schrijver & verslaglegging
Marieke Kijk in de Vegte, fotograaf
Bas Gadiot, maker OpPadCast / vrije denker

Kwaliteitsluisteraars

Hans Leeflang, adviseur Ruimtelijke Activering
Renée Koning, directeur Gelders Genootschap
Tobias Verhoeven, directeur Synchron
Els van Bon, beleidsadviseur Unie van waterschappen

Xerox, drukwerk

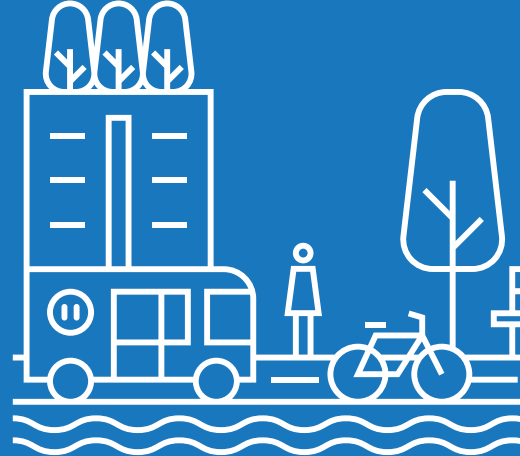
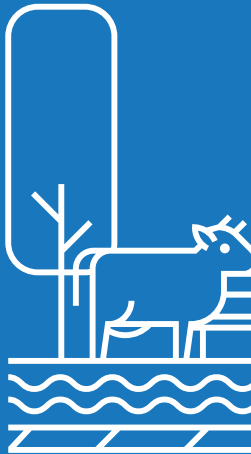
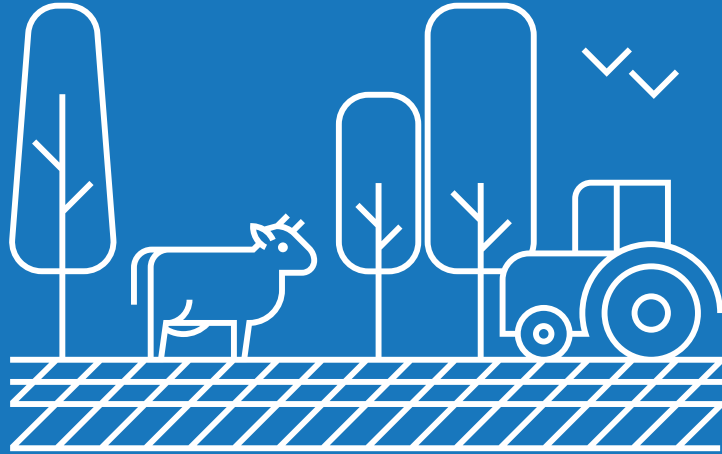
Mattmo Creative, design & realisatie
www.mattmo.nl

Met dank aan alle betrokkenen die Op Pad met Vitruvius mede mogelijk hebben gemaakt, onder wie de lokale initiatiefnemers, de ambtenaren van de diverse Gelderse overheden, ondernemers en de bewoners van Mooi Gelderland. Jullie hebben ons mooie streken geleverd. Vanaf nu zijn we verbonden.



Ministerie van Binnenlandse Zaken en
Koninkrijksrelaties

MOOI NL



Rimpels in Mooi Nederland

Geef mij maar rimpels in Mooi Nederland
De contouren van ruggen en wallen
En kliffen waar je niet vanaf kunt vallen
Gevormd door grind en leem en zand

De huid geplooid door donken en dijken
En niet gehinderd door rif of wand
Waar je tegenop moet kijken
Geef mij maar rimpels in Mooi Nederland

Glooiend akkerveld, gegroefde duinrand
Ik háát de Alpen en de Apennijnen
Hun toppen zijn zó arrogant
Ze doen de horizon verdwijnen
Geef mij maar rimpels in Mooi Nederland